

REUNIÓN TERRITORIAL DE LA REGIÓN DE MURCIA

30 JUNIO 2017, CARTAGENA

*Autores: Ana Ortiz González, Sara Soto García,
Alberto Sánchez Espinosa, Ana Buendía Alcaraz
y Jesús María Acosta Ortega*

DATOS CLÍNICOS

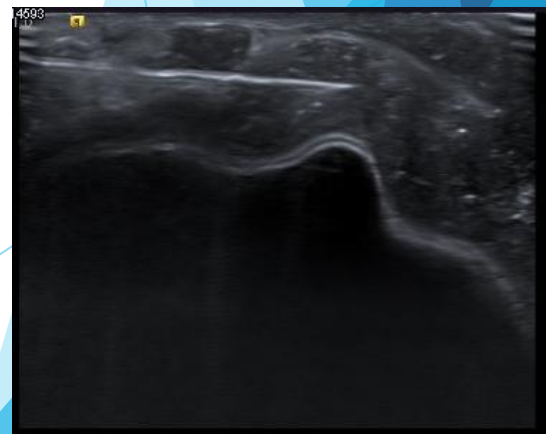
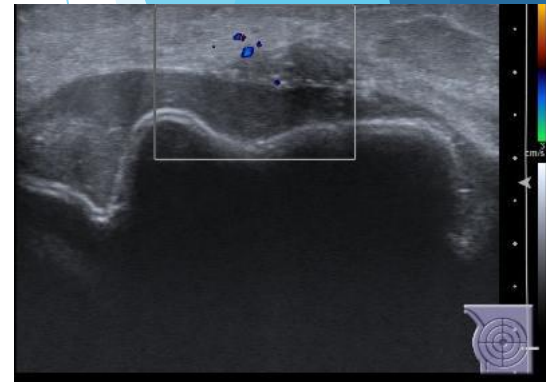
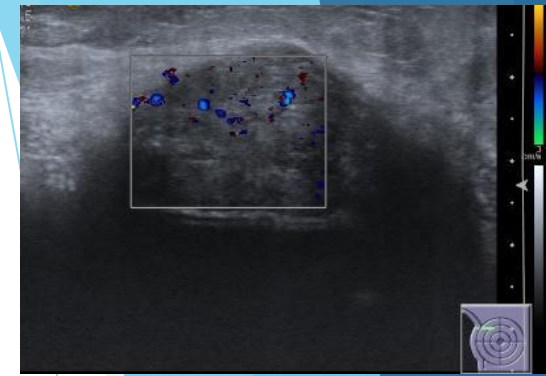
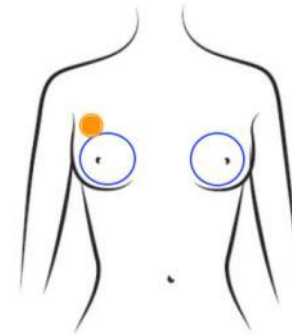
Noviembre 2015

- ▶ Mujer de 51 años, que consulta por presentar celulitis y bultoma en mama derecha.
- ▶ Intervenida hace 17 años de mamoplastia de aumento.
- ▶ A la exploración física se evidencia explosión amplia del implante derecho en polo inferior.
- ▶ Se realiza drenaje y se hacen exploraciones complementarias:

❖ Ecografía:

- ❖ Masa sólida que contacta con prótesis en CSE de mama derecha.
- ❖ Colección heterogénea en CIE mama derecha.

- ❖ BAG: hallazgos compatibles con metaplasia escamosa



DATOS CLÍNICOS

Noviembre 2015

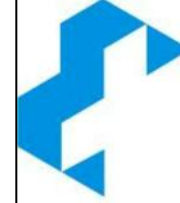
- ▶ Se procede a la extrusión completa quirúrgica del implante roto (*Implante redondo MacGhan 220cc*)



Exéresis

A) Nódulo CSE + cápsula periprotésica MD.

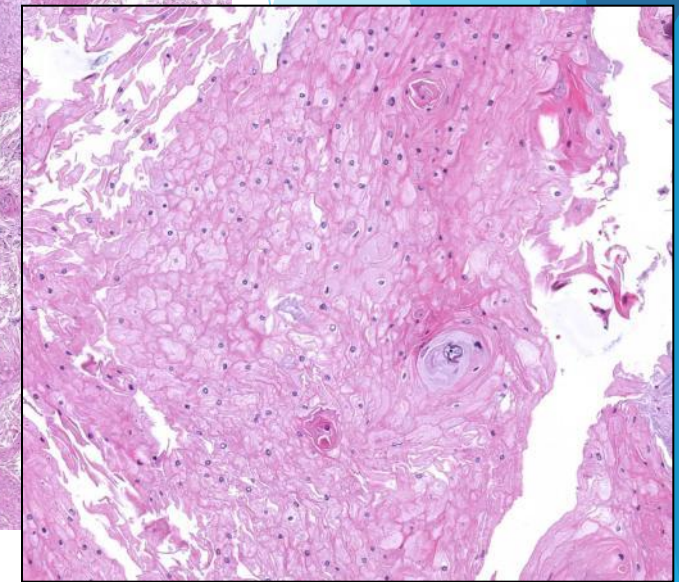
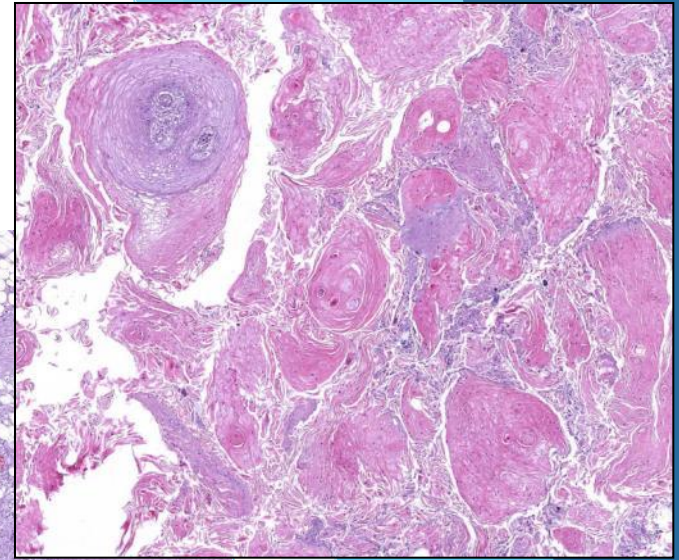
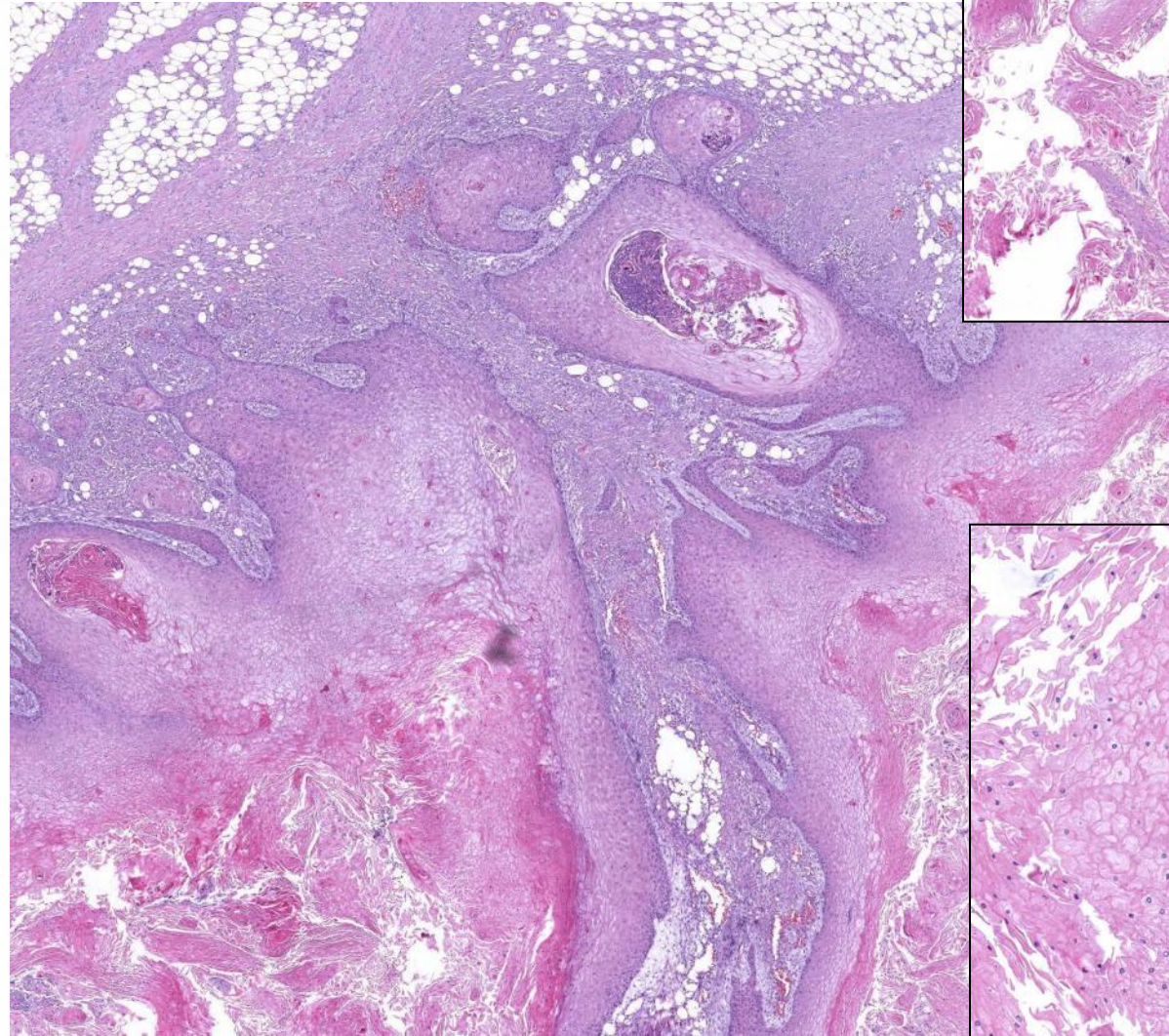
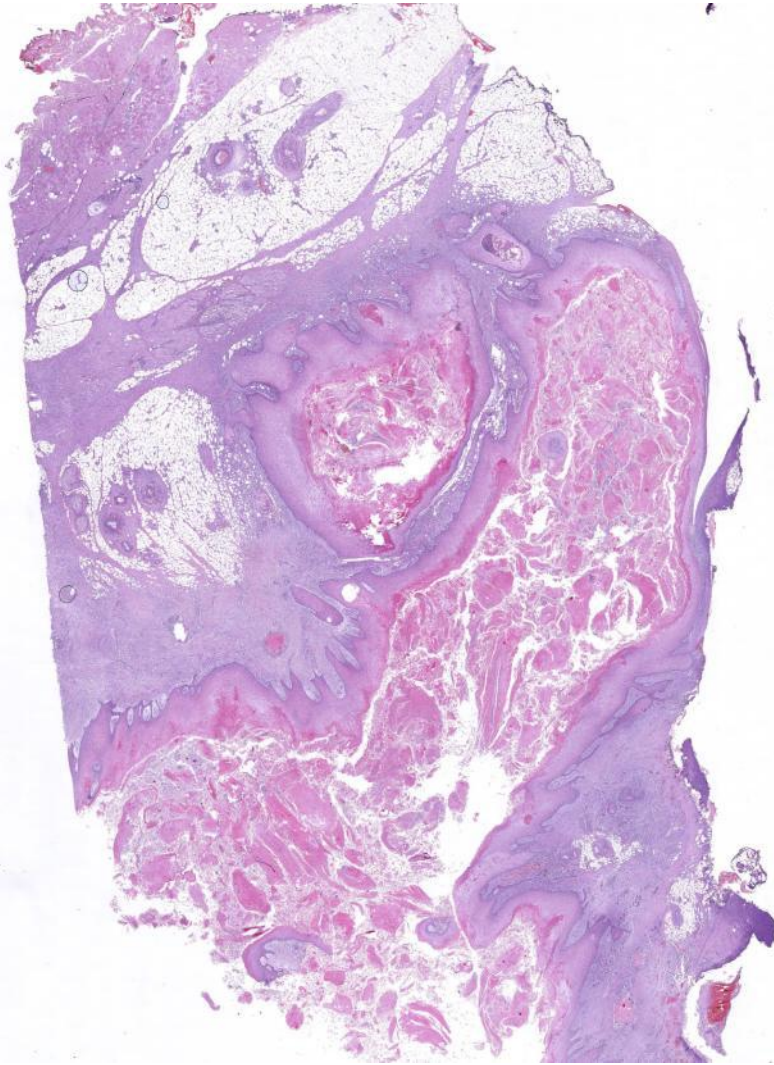
B) Explante + cápsula periprotésica MI.



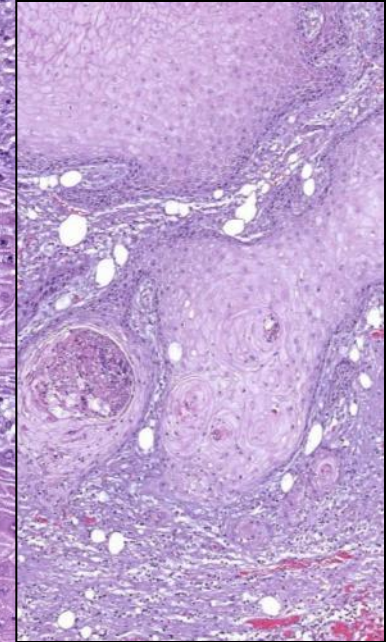
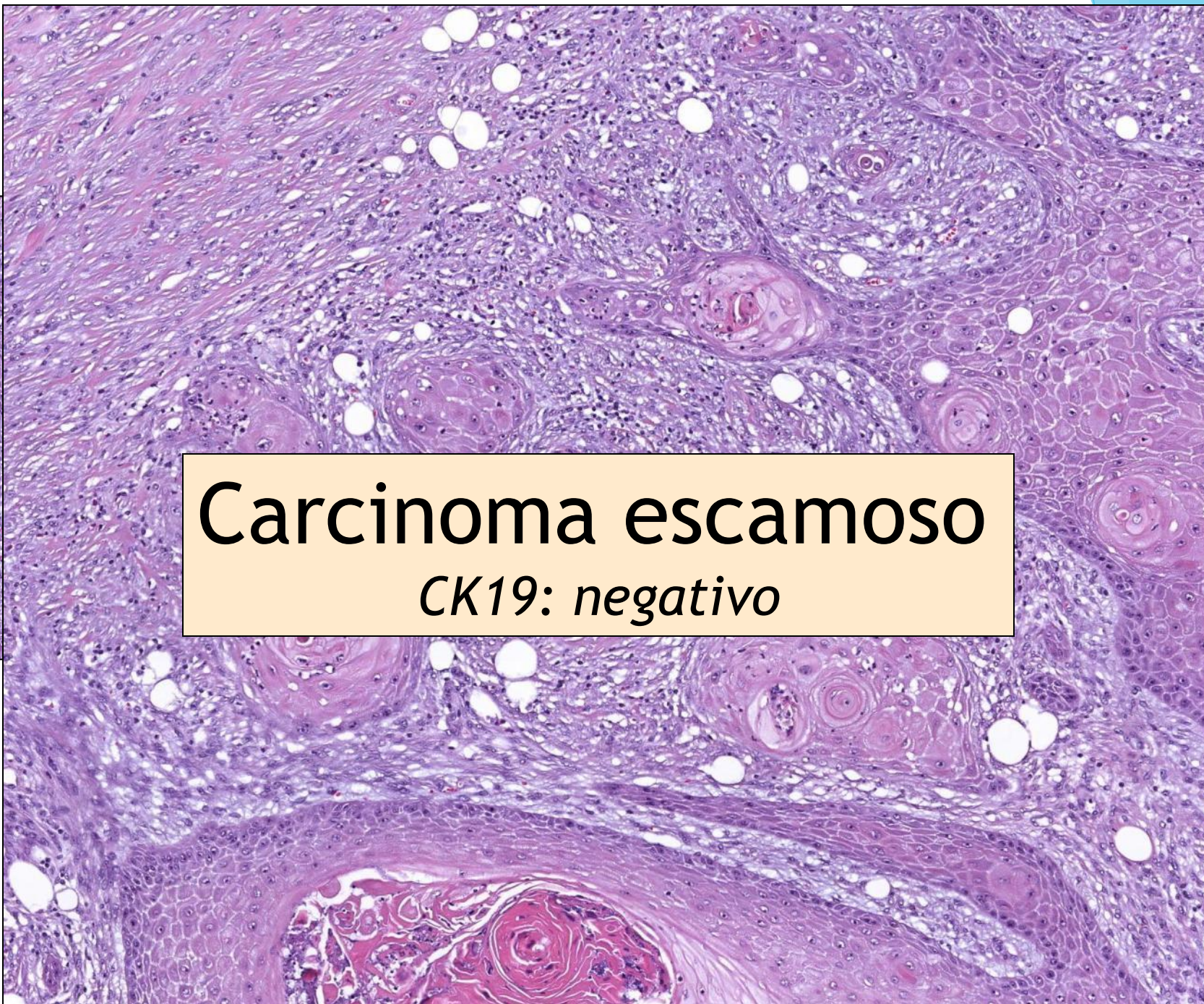
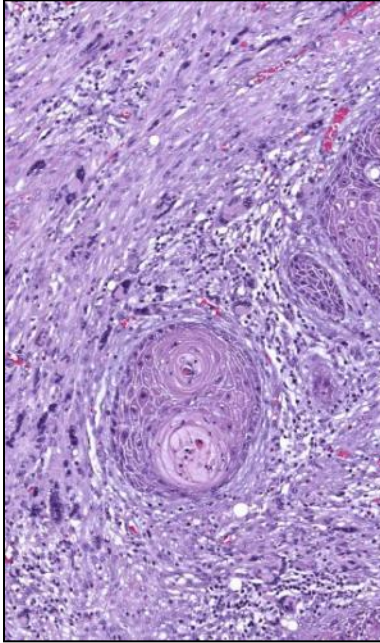
Hospital General Universitario
Santa Lucía



A) Nódulo CSE mama derecha

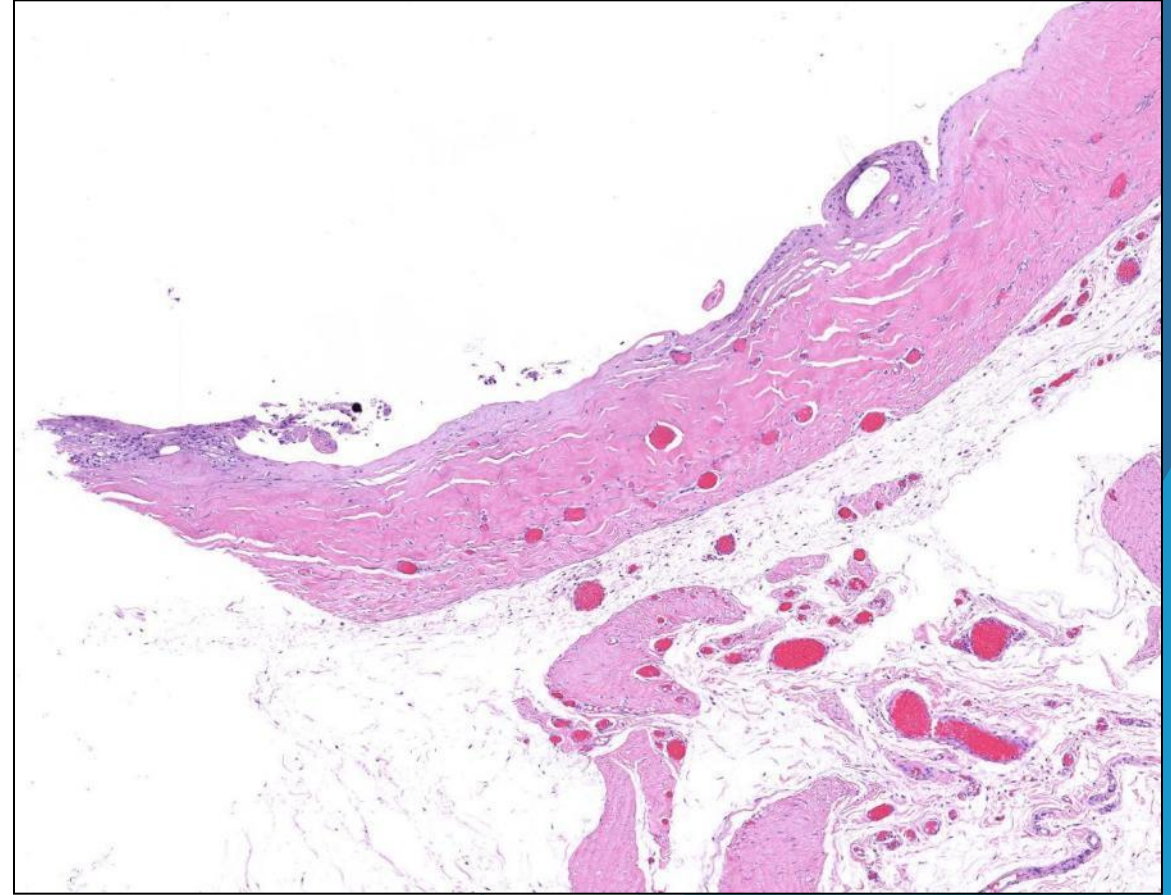
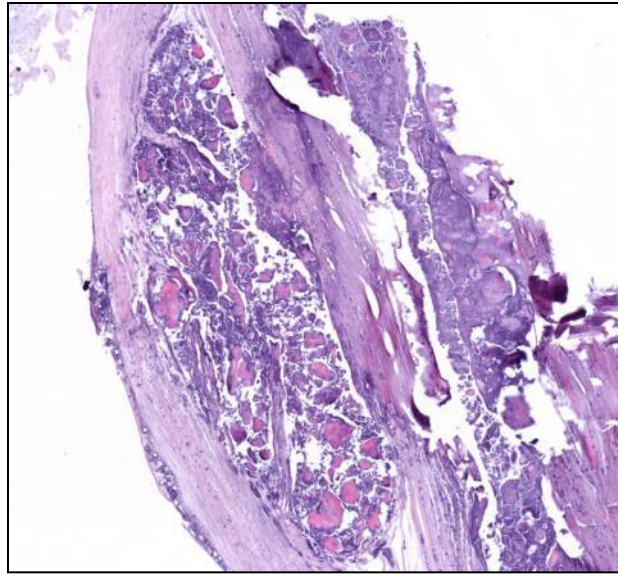
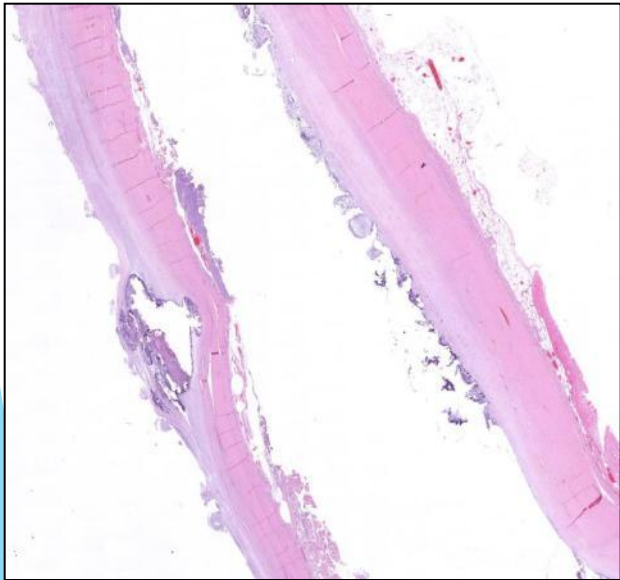
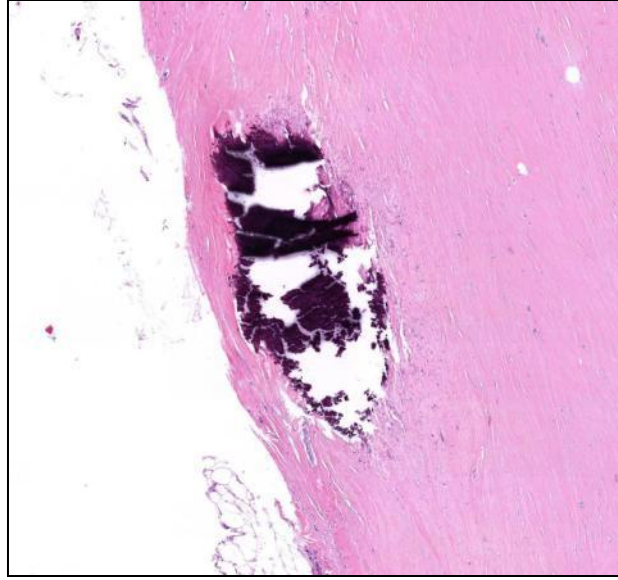
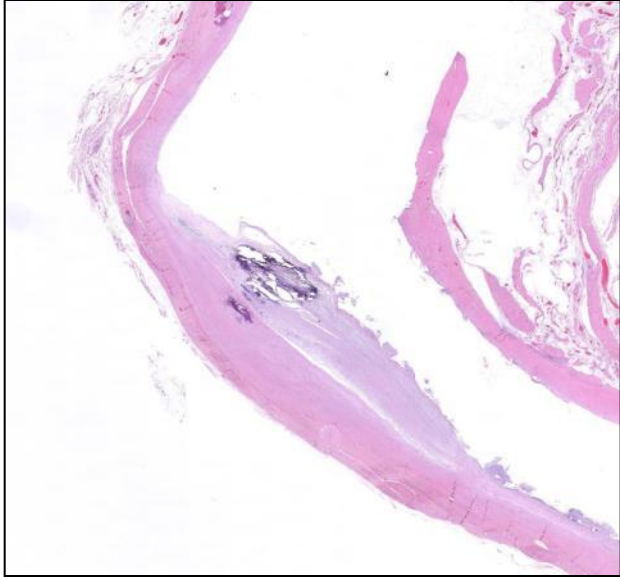


A) Nódulo



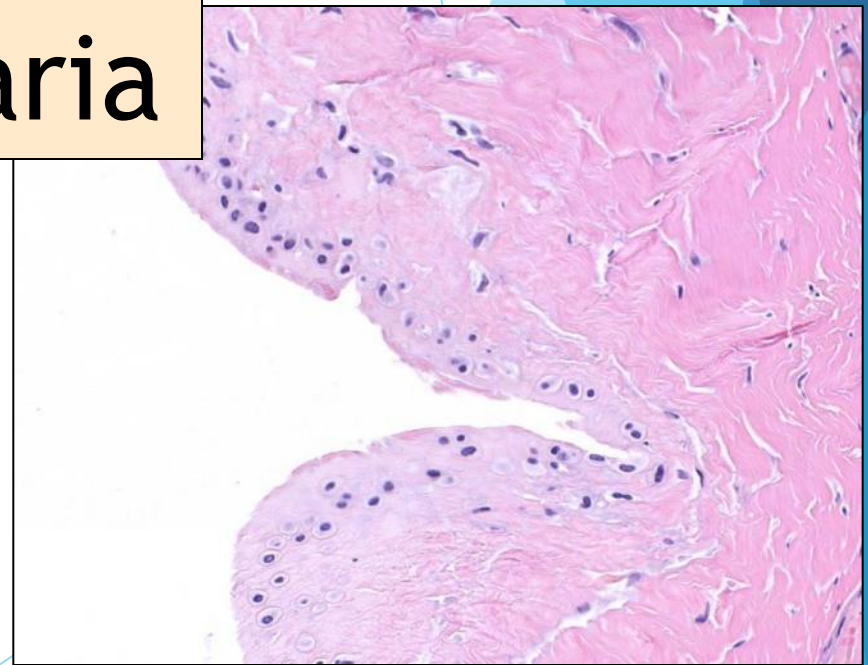
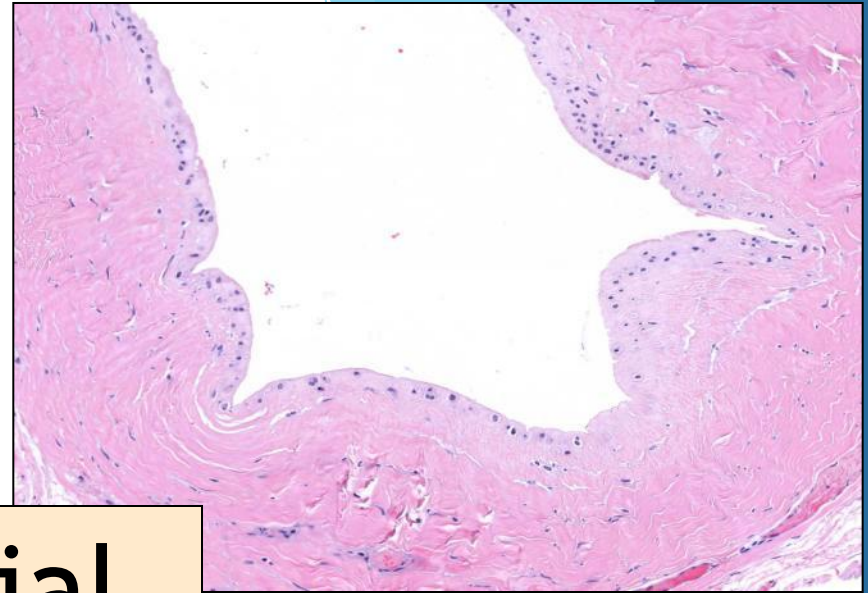
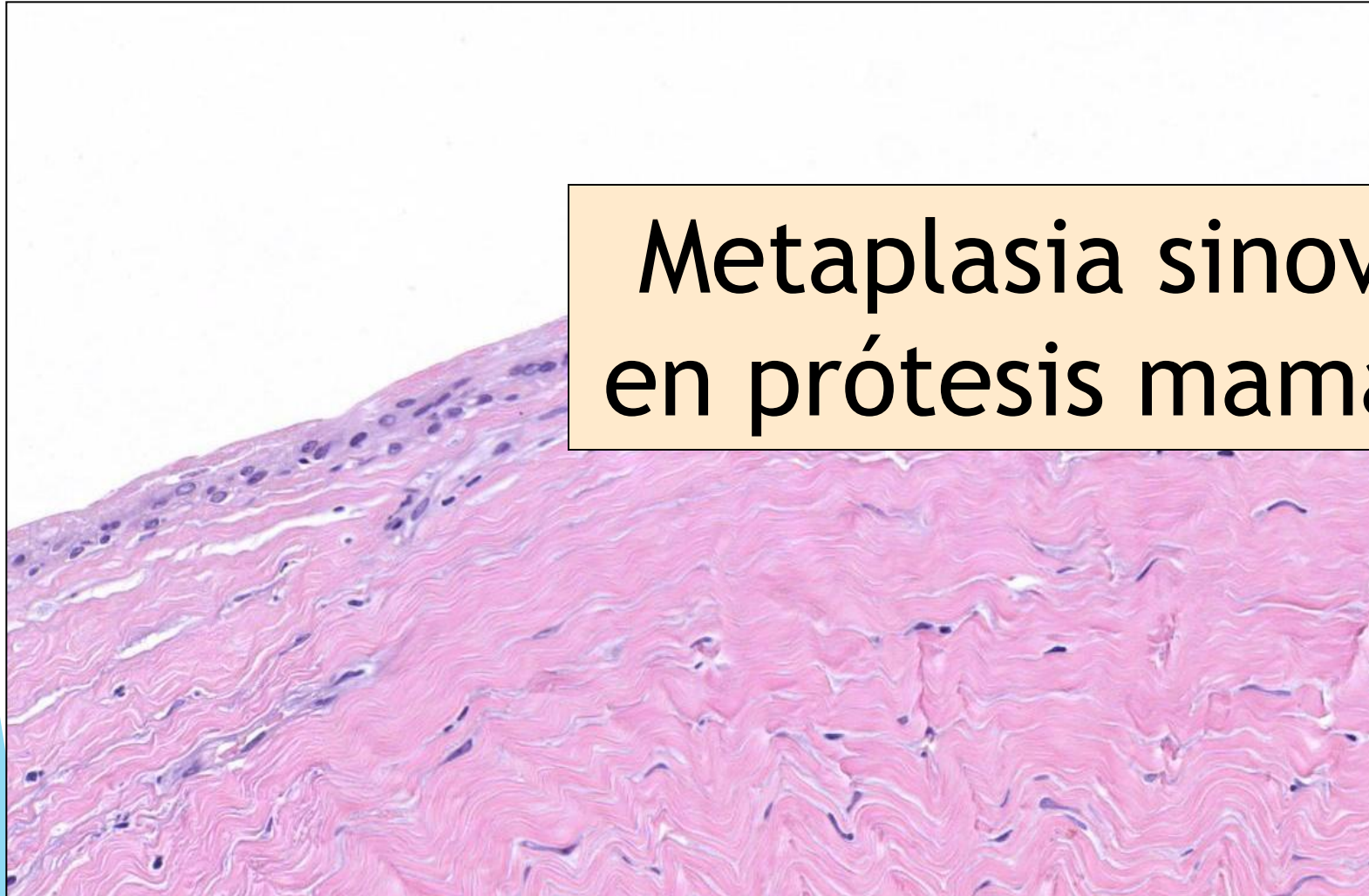
Carcinoma escamoso
CK19: negativo

B) Explante con capsulectomía mama izquierda



*B) Explante con capsulectomía
mama izquierda*

**Metaplasia sinovial
en prótesis mamaria**



Revisión

Carcinoma

- ▶ Es una forma
- ▶ <0.1% de
- ▶ Concepto de
- ▶ Debe considerarse “primario”
- ▶ Descartar sospecha de metástasis
- ▶ Histogénesis crónicas y
- ▶ Metástasis

desarrollo embrionario temprano. También se ha sugerido que la metaplasia puede ser un precursor del carcinoma escamoso, en la cual podrían tener un papel importante la estimulación endocrina y la inflamación crónica, así como los traumatismos o la manipulación quirúrgica: el número de casos de carcinoma escamoso de la mama tras implantes de prótesis de silicona o tras inyecciones de silicona líquida (práctica utilizada en la década de los 60) se ha incrementado en los últimos años². Estos tumores probablemente se desarrollan a partir de una metaplasia escamosa inducida por la pseudocápsula inflamatoria.

te PURA.

añón,
arazón

o en piel y

scesos

Revisión

Metaplasia sinovial

CASUÍSTICA

REV ESP PATOL 2008; Vol 41, n.º 4: 289-292

True synovial metaplasia of a periprosthetic breast capsule. An exceptional response

Metaplasia sinovial verdadera en cápsula periprotésica de mama. Una respuesta excepcional

Emilio Mayayo Artal



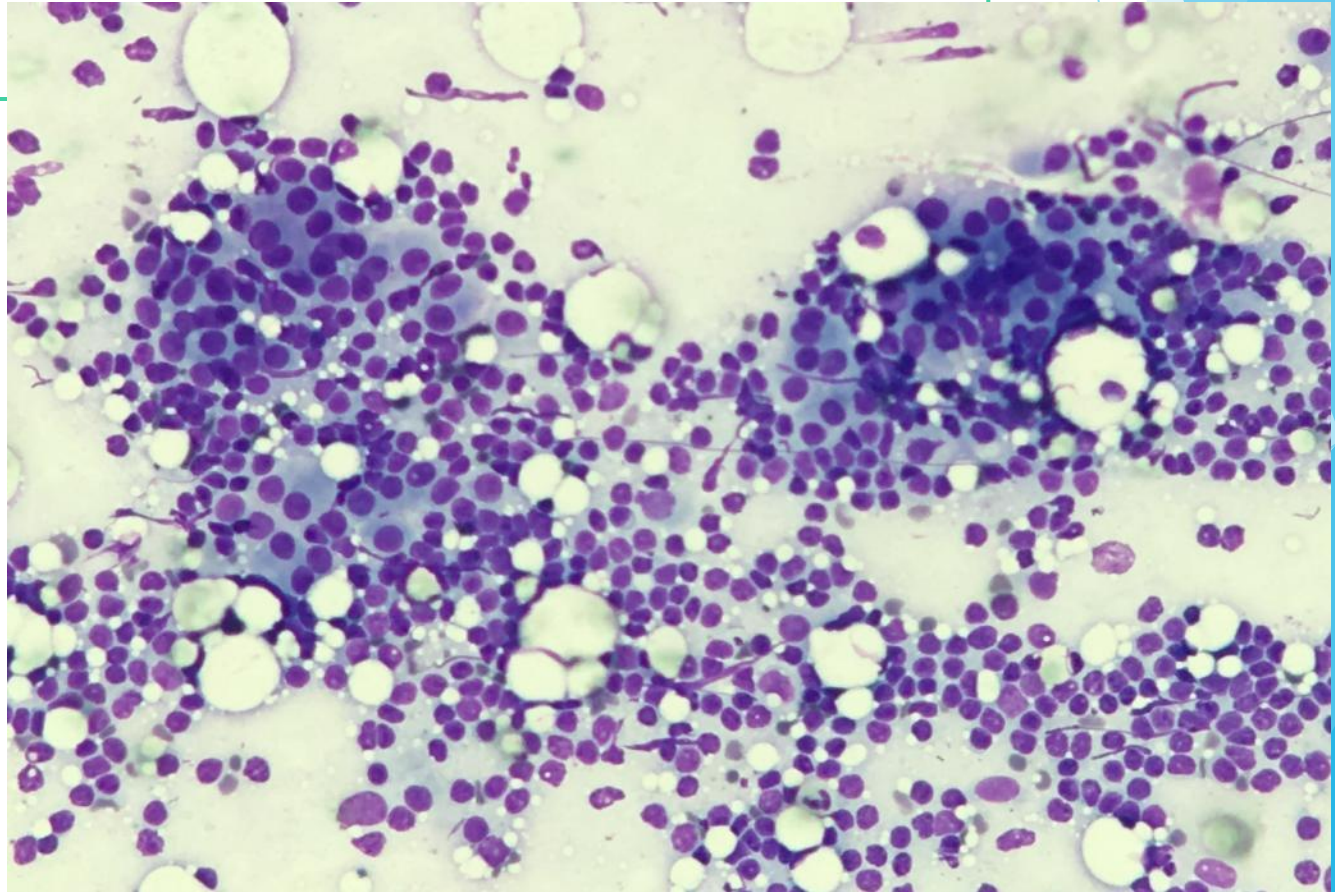
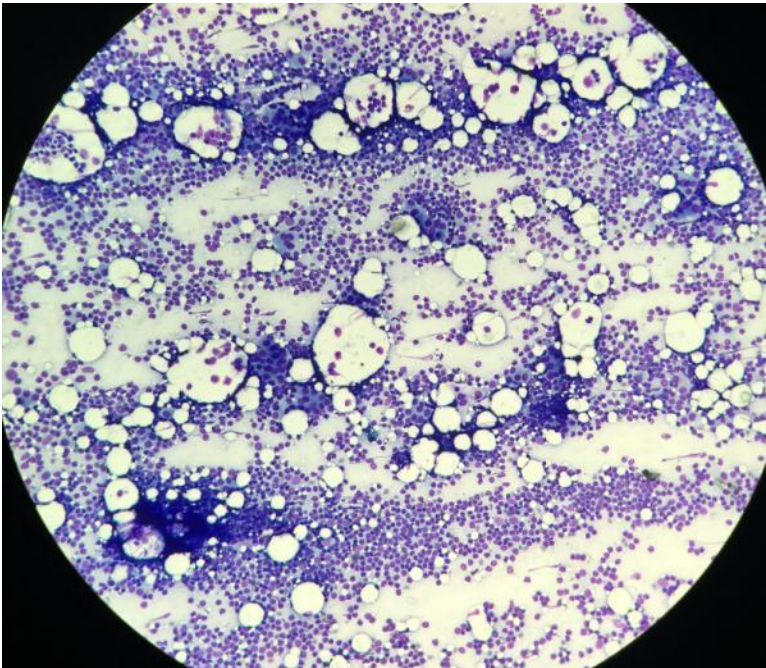
► Patogenia de los implantes de silicona:

- ❖ La silicona líquida causa en sí misma necrosis y reacción de células gigantes multinucleadas a cuerpo extraño.
- ❖ En el procesamiento de los cortes histológicos, la silicona se pierde del tejido.
- ❖ Infiltrado inflamatorio crónico e intensa fibrosis constituyen la “cápsula periprotésica”.
- ❖ Calcificaciones son frecuentes.
- ❖ 50% de los casos se diferencia en una membrana “sinovial-like” (Metaplasia sinovial)

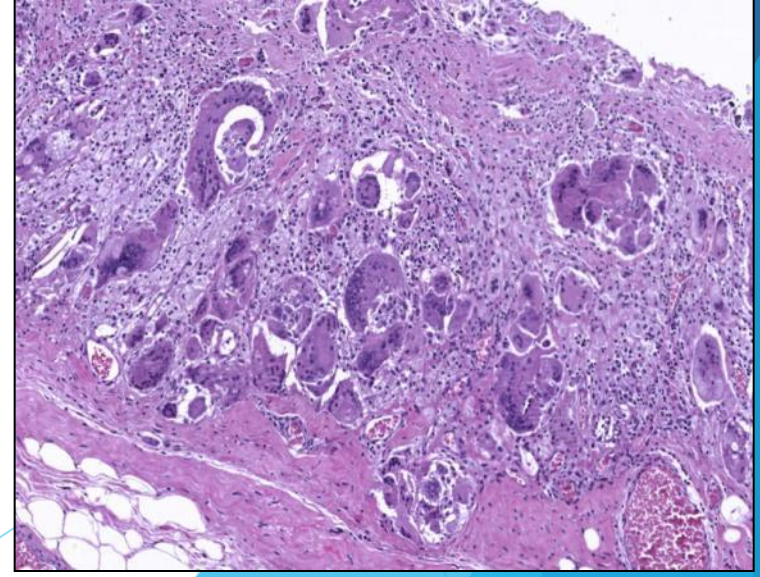
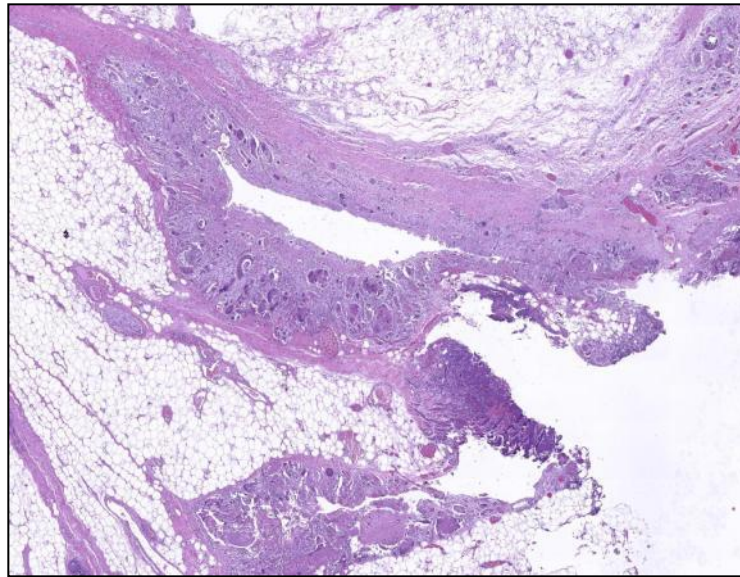
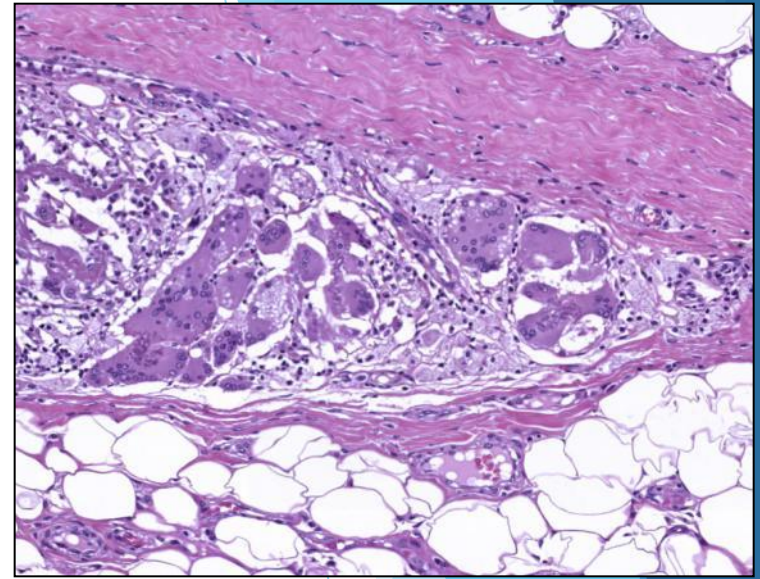
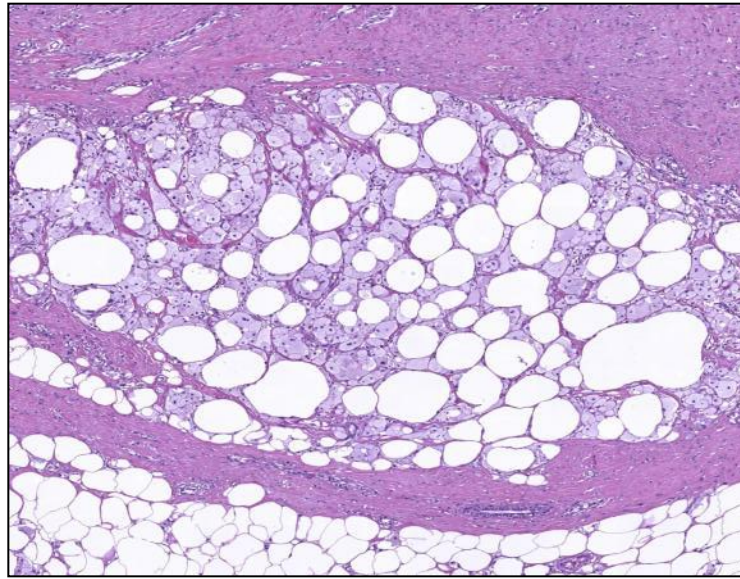
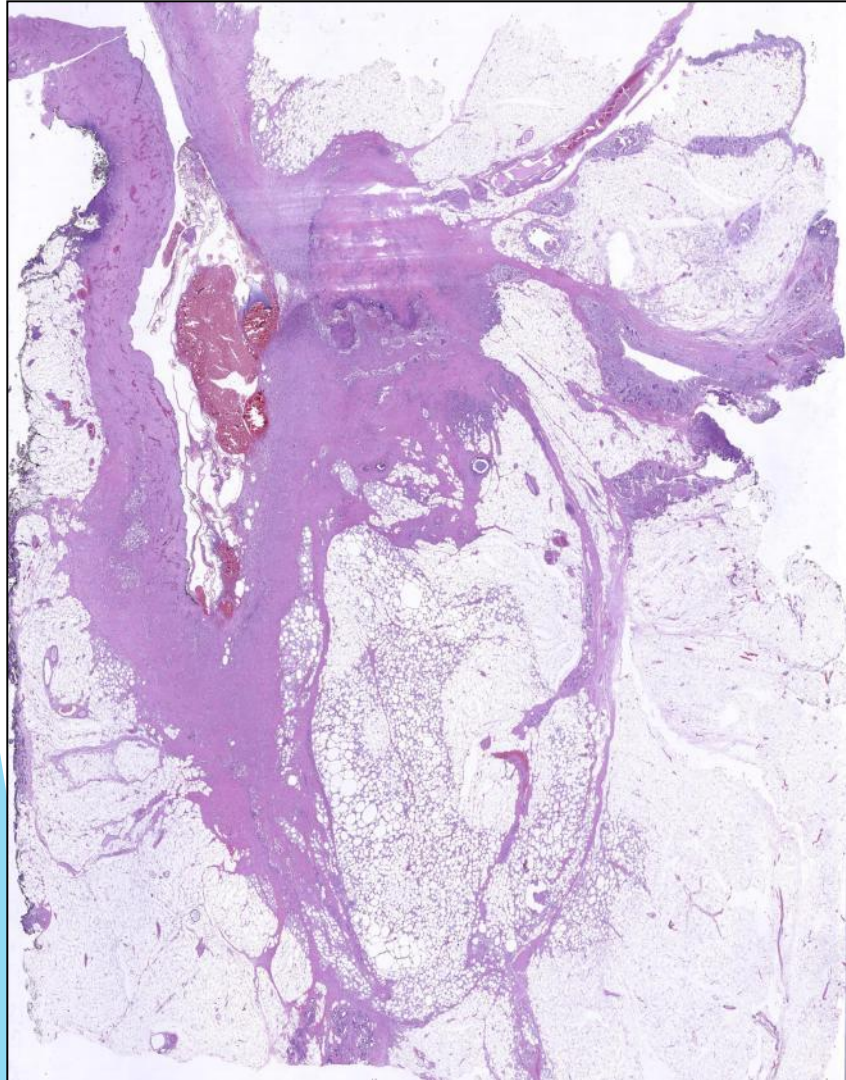


EVOLUCIÓN

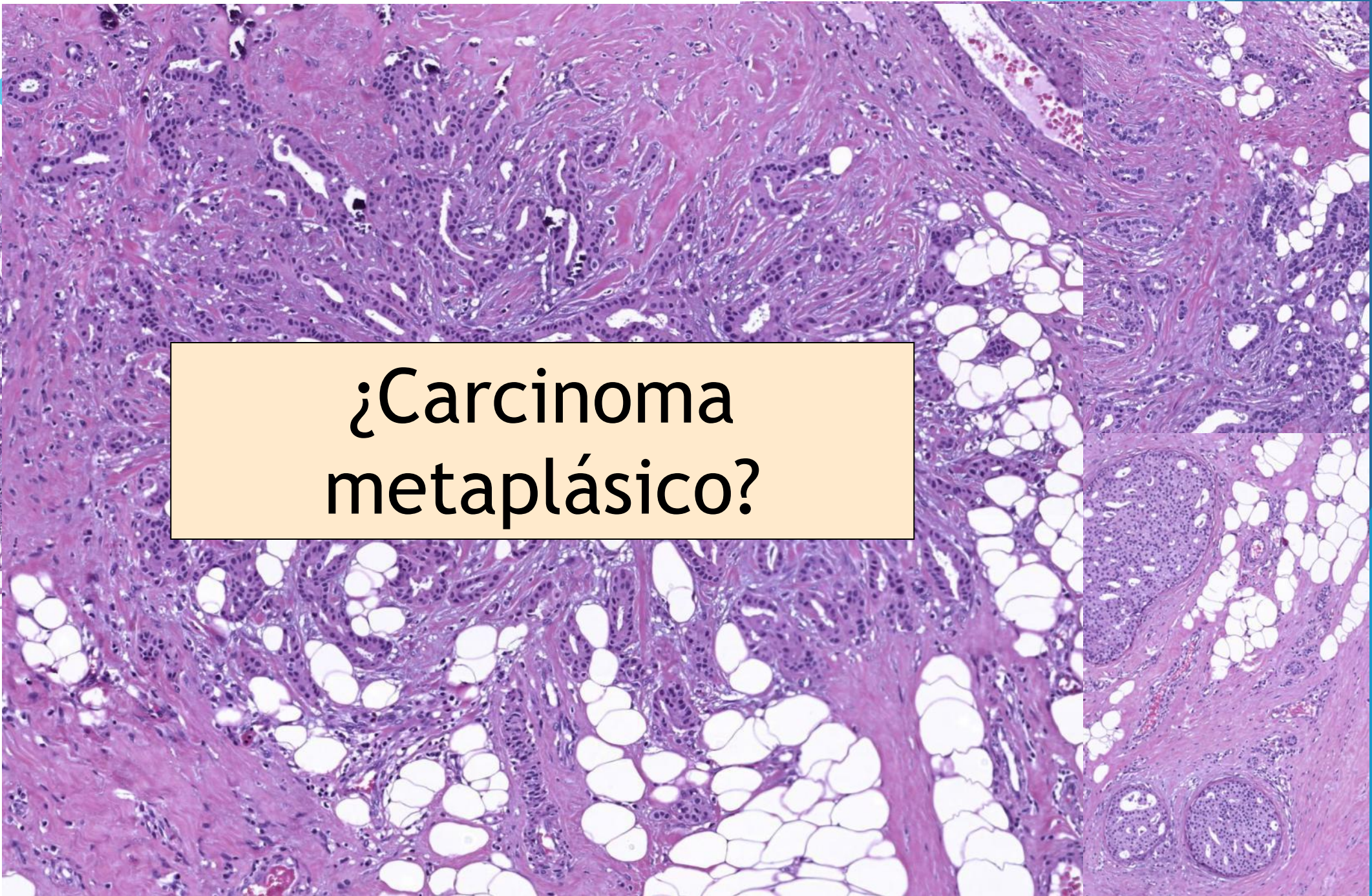
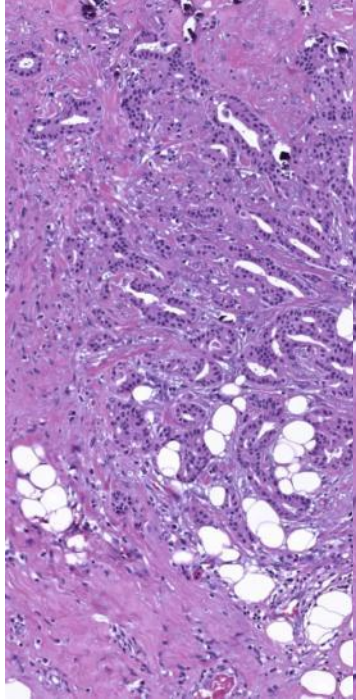
- ▶ A) Ganglio centinela para diagnóstico intraoperatorio
- ▶ B) Mastectomía derecha
- ▶ C) Grasa axilar derecha



A) Mastectomía derecha.



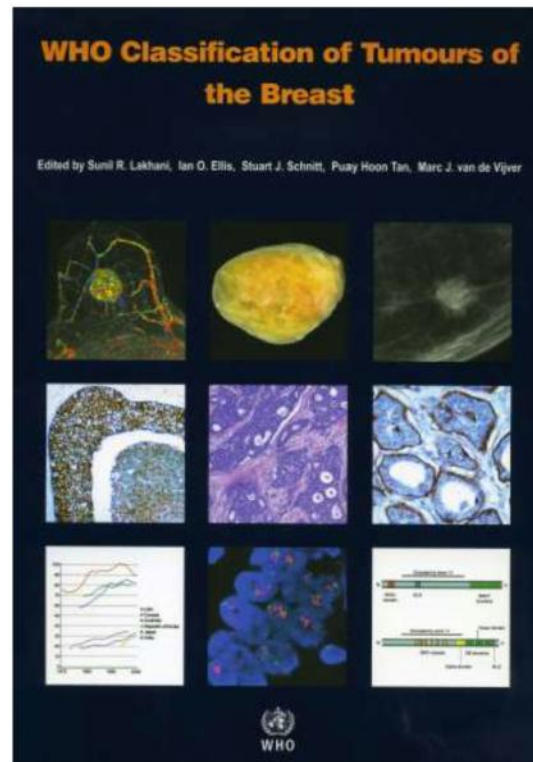
A) Masto



Revisión

Carcinoma metaplásico

- ▶ 0.2-5% de los cánceres invasivos.
- ▶ Neoplasias con diferenciación del epitelio neoplásico a células escamosas y/o elementos mesenquimales (hueso, cartílago, músculo) o ductales.
- ▶ Compuestos únicamente por elementos metaplásicos o por una mezcla de carcimoma con áreas metaplásicas.



- ❖ CARCINOMA ADENOESCAMOSO DE BAJO GRADO
- ❖ **CARCINOMA DE CÉLULAS ESCAMOSAS (PURO O CON ADENOCARCINOMA)**
- ❖ CARCINOMA DE CÉLULAS FUSIFORMES SIMILAR A LA FIBROMATOSIS
- ❖ CARCINOMA DE CÉLULAS FUSIFORMES
- ❖ CARCINOMA CON DIFERENCIACIÓN MESENQUIMAL (CONDROIDE, ÓSEA, OTRAS).
- ❖ MIXTOS

“Squamous cell carcinoma”

- ▶ Lesión quística delimitada por células escamosas.
- ▶ Atipia nuclear y pleomorfismo variables.
- ▶ Células neoplásicas infiltran el estroma adyacente.
- ▶ Puede ser:
 - ❖ Puro
 - ❖ Mixto → coexiste con un carcinoma invasivo.

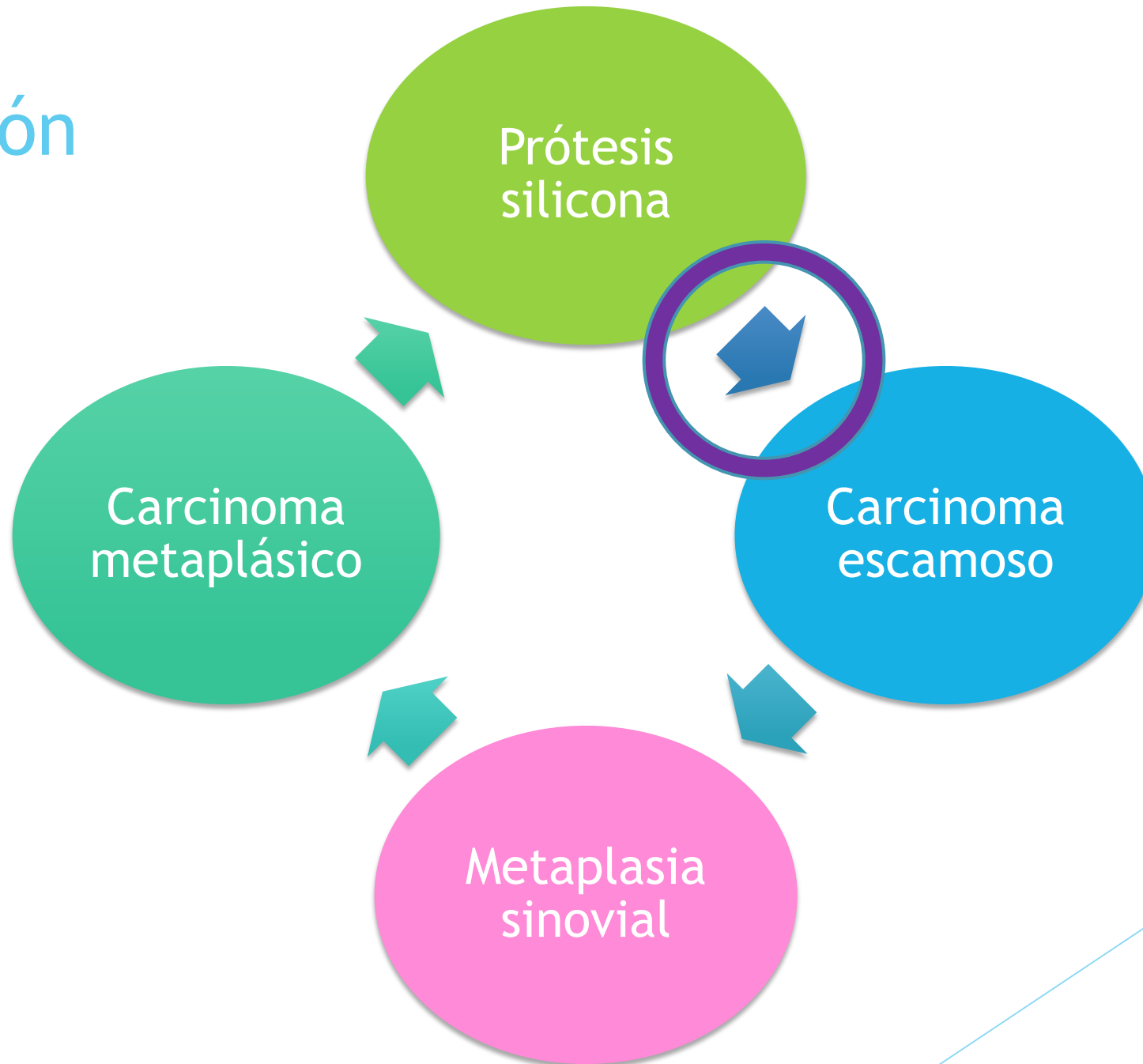
Escamoso

- >90% del componente es escamoso

Metaplásico

- Menos componente escamoso
- Coexiste con carcinoma infiltrante.

Discusión



Article types

Format: Summary Sort by: Most Recent Per page: 20

Send to Filters: Manage Filters

[Primary Squamous Cell Carcinoma Arising from a Breast Implant Capsule.](#)

1. Zomerlei TA, Samarghandi A, Terando AM.
Plast Reconstr Surg Glob Open. 2016 Jan 7;3(12):e586. doi: 10.1097/GOX.0000000000000567. eCollection 2015 Dec.
PMID: 26894011 **Free PMC Article**
[Similar articles](#)

[Squamous metaplasia on the breast implant capsule.](#)

2. Alikhan MB, Nassar A, Mansoor I.
Int J Surg Pathol. 2010 Dec;18(6):570-4. doi: 10.1177/1066896908329587. Epub 2009 Jan 14.
PMID: 19147510
[Similar articles](#)



[Squamous cell carcinoma of the breast following silicone injection of the breasts.](#)

3. Smith LF, Smith TT, Yeary E, McGee JM, Malnar K.
J Okla State Med Assoc. 1999 Mar;92(3):126-30.
PMID: 10087675
[Similar articles](#)

[Pathology of silicone leakage from breast implants.](#)

4. van Diest PJ, Beekman WH, Hage JJ.
J Clin Pathol. 1998 Jul;51(7):493-7. Review. No abstract available.
PMID: 9797723 **Free PMC Article**
[Similar articles](#)

[Epithelialization of the lining of a breast implant capsule. P carcinoma associated with a breast implant capsule.](#)

5. Kitchen SB, Paletta CE, Shehadi SI, Bauer WC.
Cancer. 1994 Mar 1;73(5):1449-52.
PMID: 8111712 **Free Article**
[Similar articles](#)

[Squamous cell carcinoma following breast augmentation.](#)

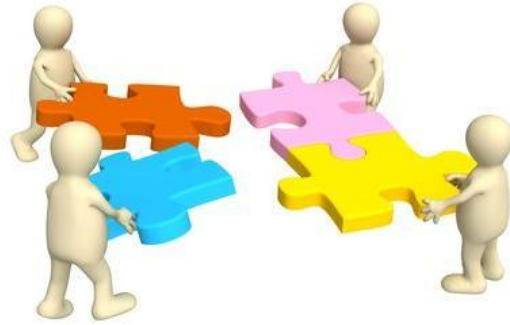
6. Paletta C, Paletta FX Jr, Paletta FX Sr.
Ann Plast Surg. 1992 Nov;29(5):425-9; discussion 429-32.
PMID: 1444131
[Similar articles](#)

Primary Squamous Cell Carcinoma Arising from a Breast Implant Capsule

Terri A. Zomerlei, MD, MS,*
Amin Samarghandi, MD†
Alicia M. Terando, MD‡

Summary: Primary squamous cell carcinoma (SCC) of the breast comprises less than 0.1% of all breast cancers. Literature review reveals only 1 reported case of an SCC arising from the capsule of a breast implant. The authors describe, herein, a primary SCC arising from the capsule of a long-standing silicone breast implant. (*Plast Reconstr Surg Glob Open* 2015;3:e586; doi: 10.1097/GOX.0000000000000567; Published online 18 December 2015.)

CONCLUSIÓN



- ▶ La asociación entre cáncer de mama y prótesis mamaria está descrita.
- ▶ Es excepcional.
- ▶ El componente escamoso tumoral parece originarse de una metaplasia escamosa cuyo punto de partida es una metaplasia sinovial protésica.

GRACIAS POR SU ATENCIÓN

