

**SOCIEDAD ESPAÑOLA DE ANATOMÍA PATOLÓGICA
Y DIVISIÓN ESPAÑOLA DE LA ACADEMIA
INTERNACIONAL DE PATOLOGÍA**



ASOCIACIÓN TERRITORIAL DE LA REGIÓN DE MURCIA



XLV REUNIÓN DE LA ASOCIACIÓN TERRITORIAL

JUEVES 26 DE MARZO DE 2015

HOSPITAL UNIVERSITARIO SANTA LUCÍA, CARTAGENA

Casos clínicos

HULAMM

Mujer de 39 años

**Sin antecedentes de interés
Historia de hipermenorreas de años de
evolución**

**Menarquia a los 9 años
Fórmula menstrual 5/30
Gestaciones 0**

**Diagnosticada de múltiples miomas
uterinos**

**Se programa cirugía laparoscópica para
histerectomía total con salpinguectomía
bilateral**

HURS

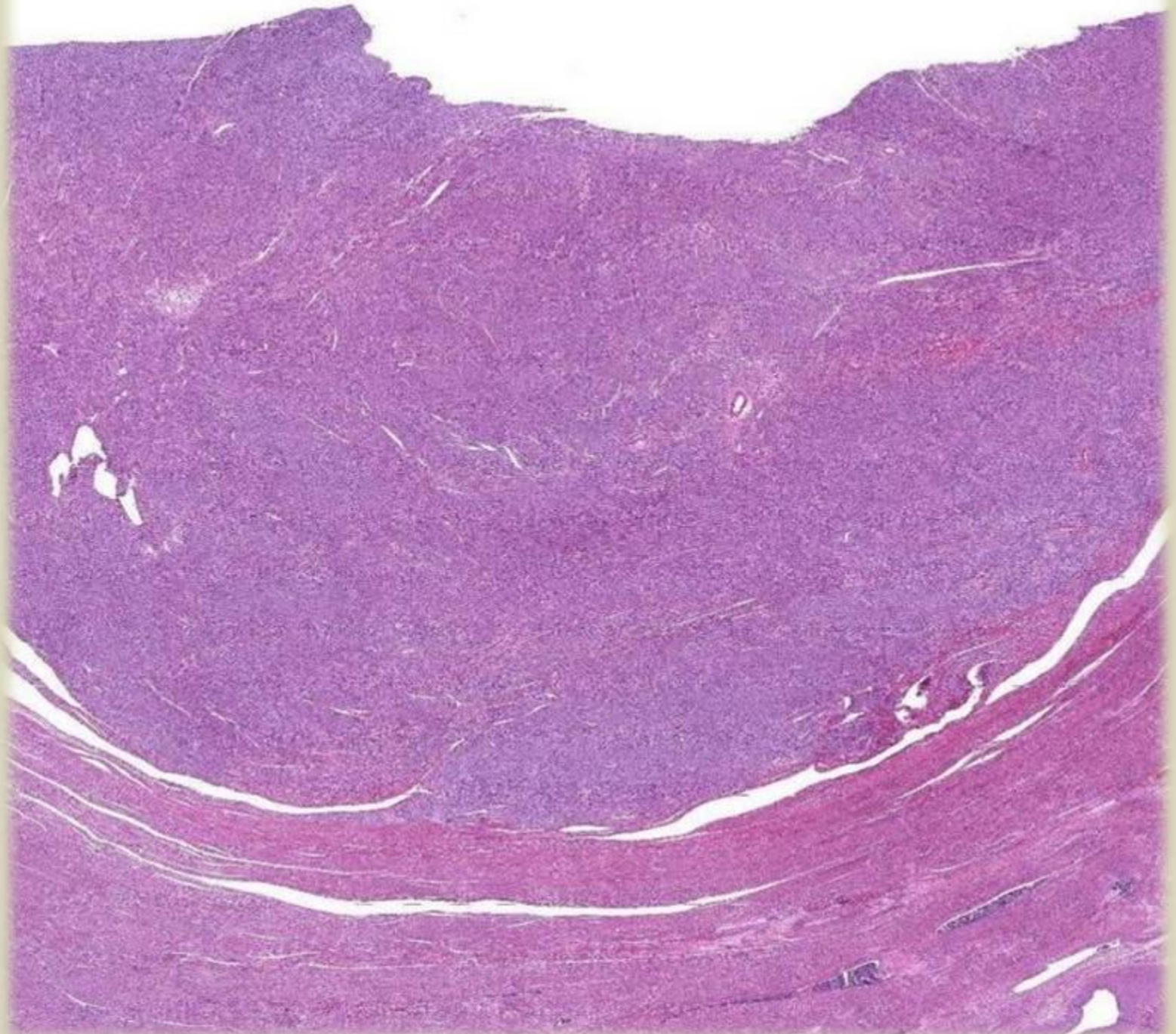
Mujer de 42 años

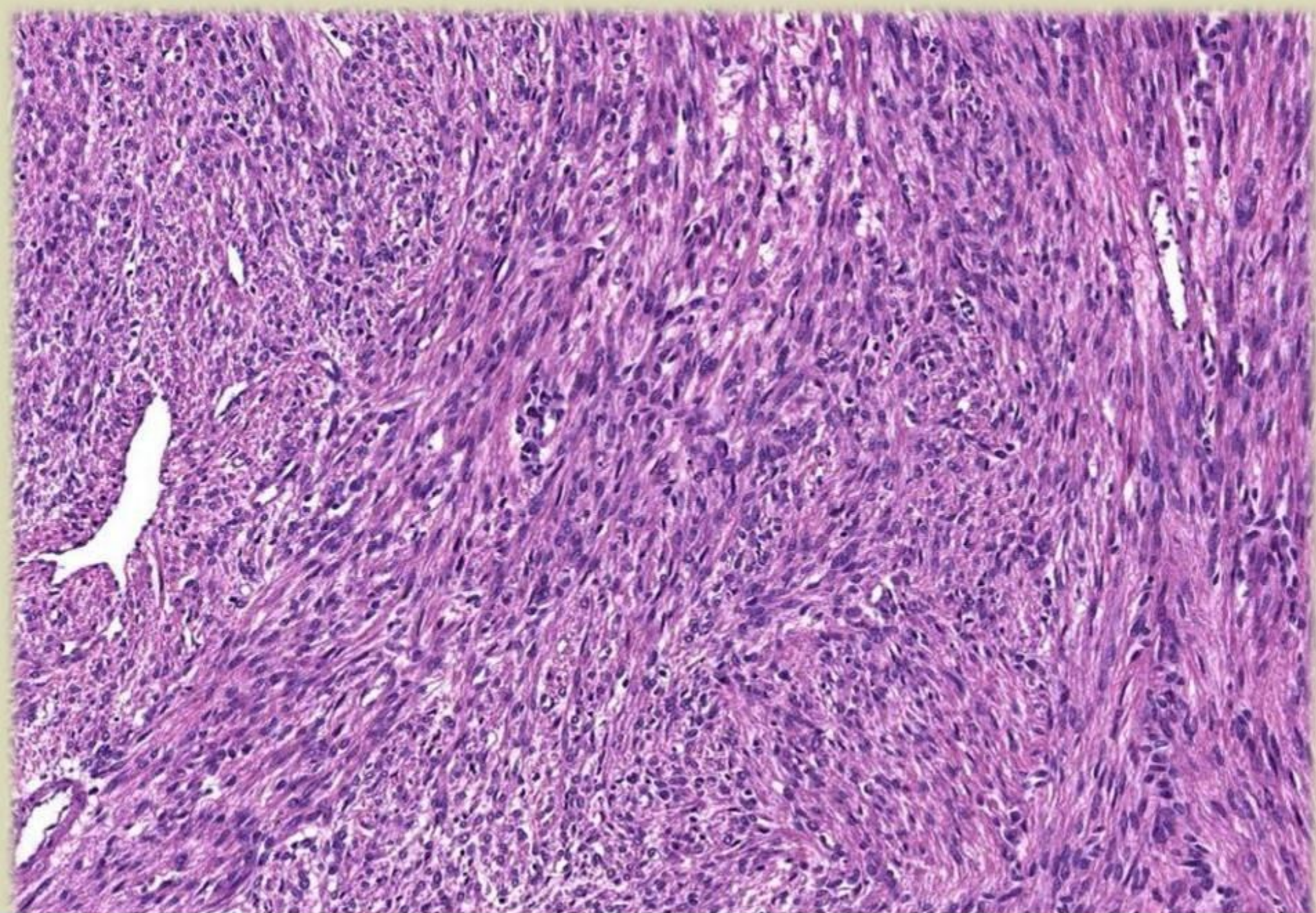
**Sin antecedentes relevantes
Historia de metrorragias anemizantes**

**Gestaciones 2/ Partos 2
Discectomía L5-S1
Ligadura tubárica en Agosto de 2014**

Diagnosticada de mioma uterino fúndico

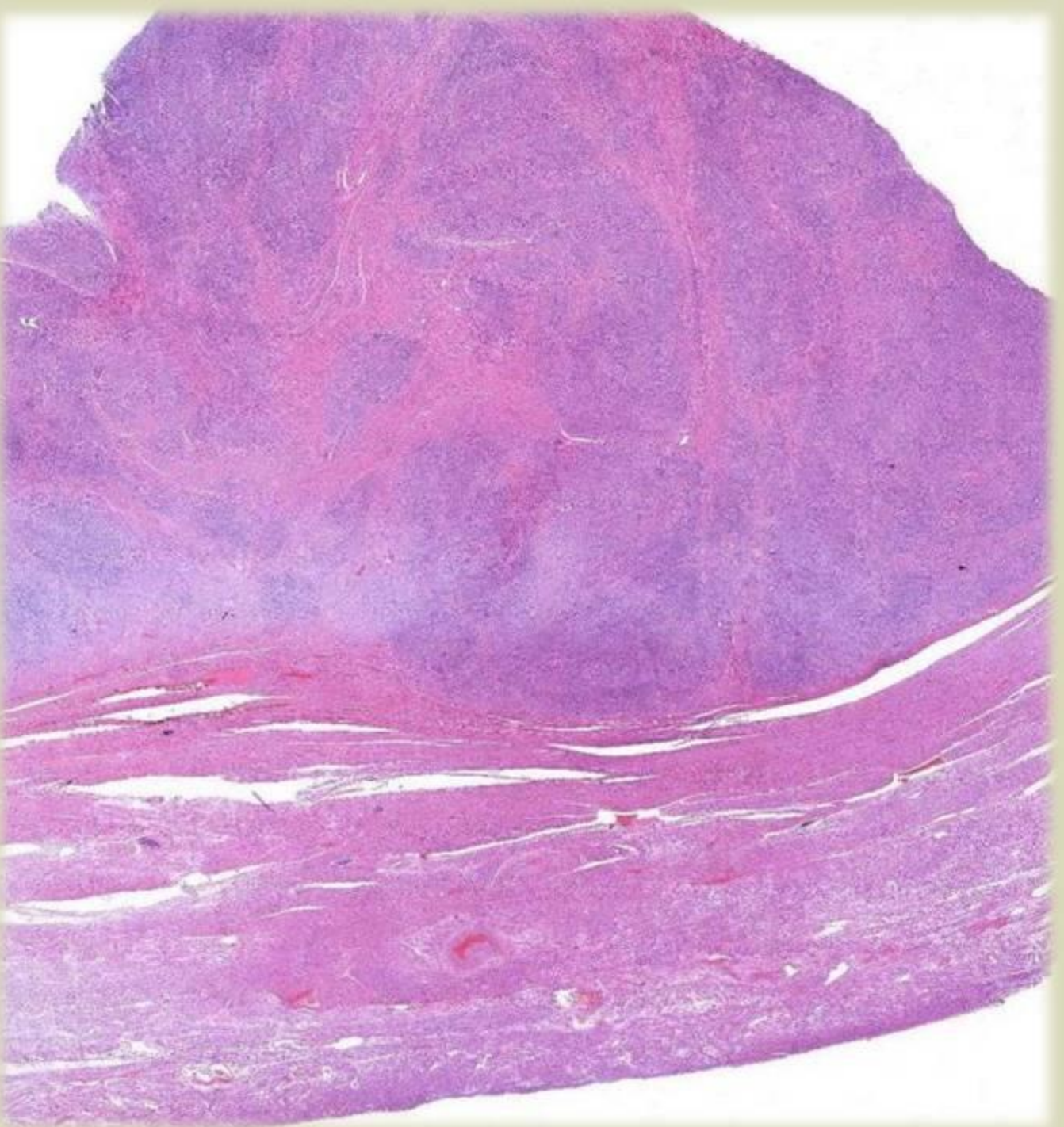
**Se programa cirugía laparoscópica para
histerectomía total con salpinguectomía
bilateral**



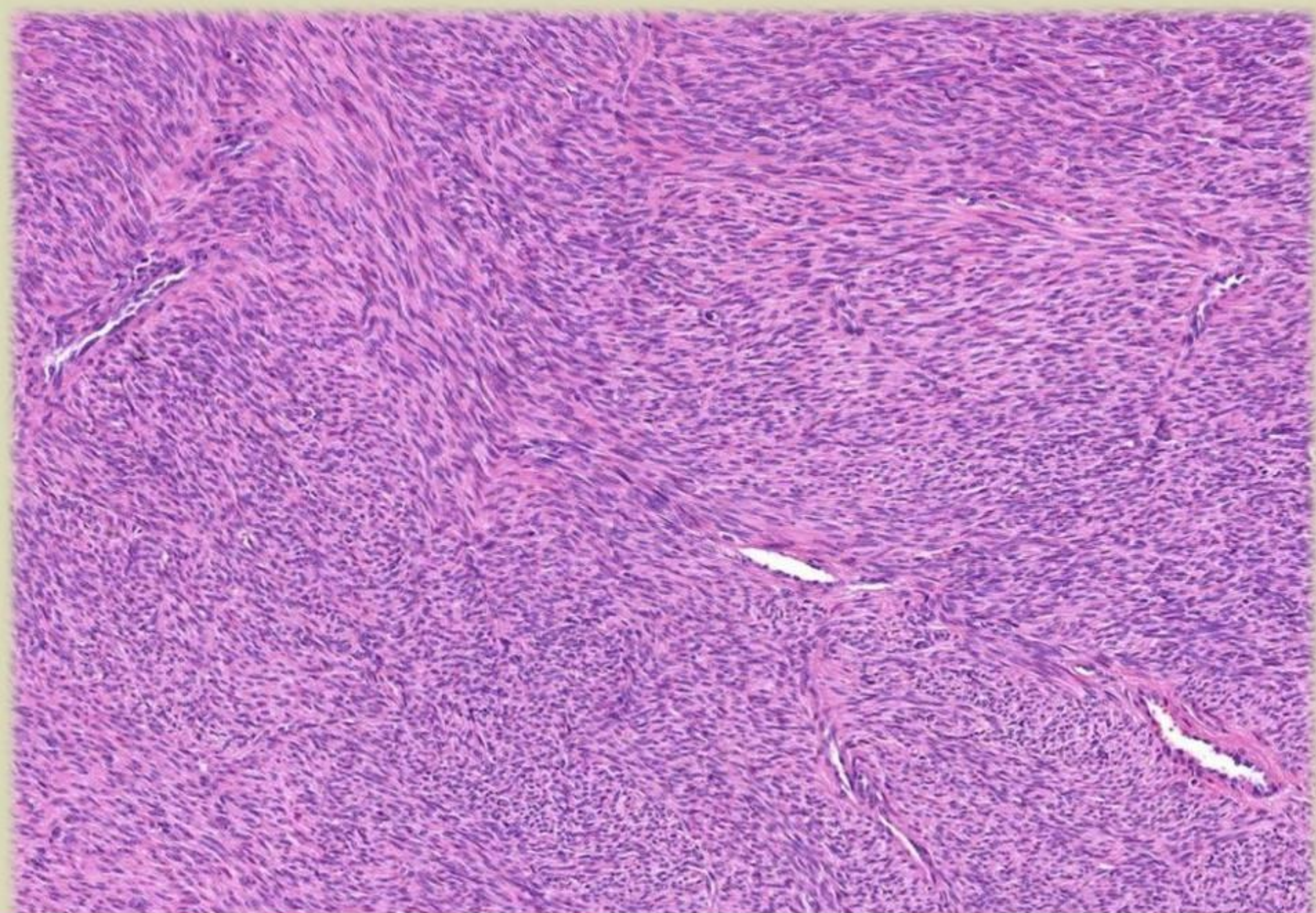


Formación nodular de estirpe mesenquimal constituida por una proliferación de fibras de músculo liso agrupadas en cortos fascículos entrecruzados

No mitosis No necrosis



Caso 2



Formación nodular de estirpe mesenquimal constituida por una proliferación de fibras de músculo liso agrupadas en cortos fascículos entrecruzados

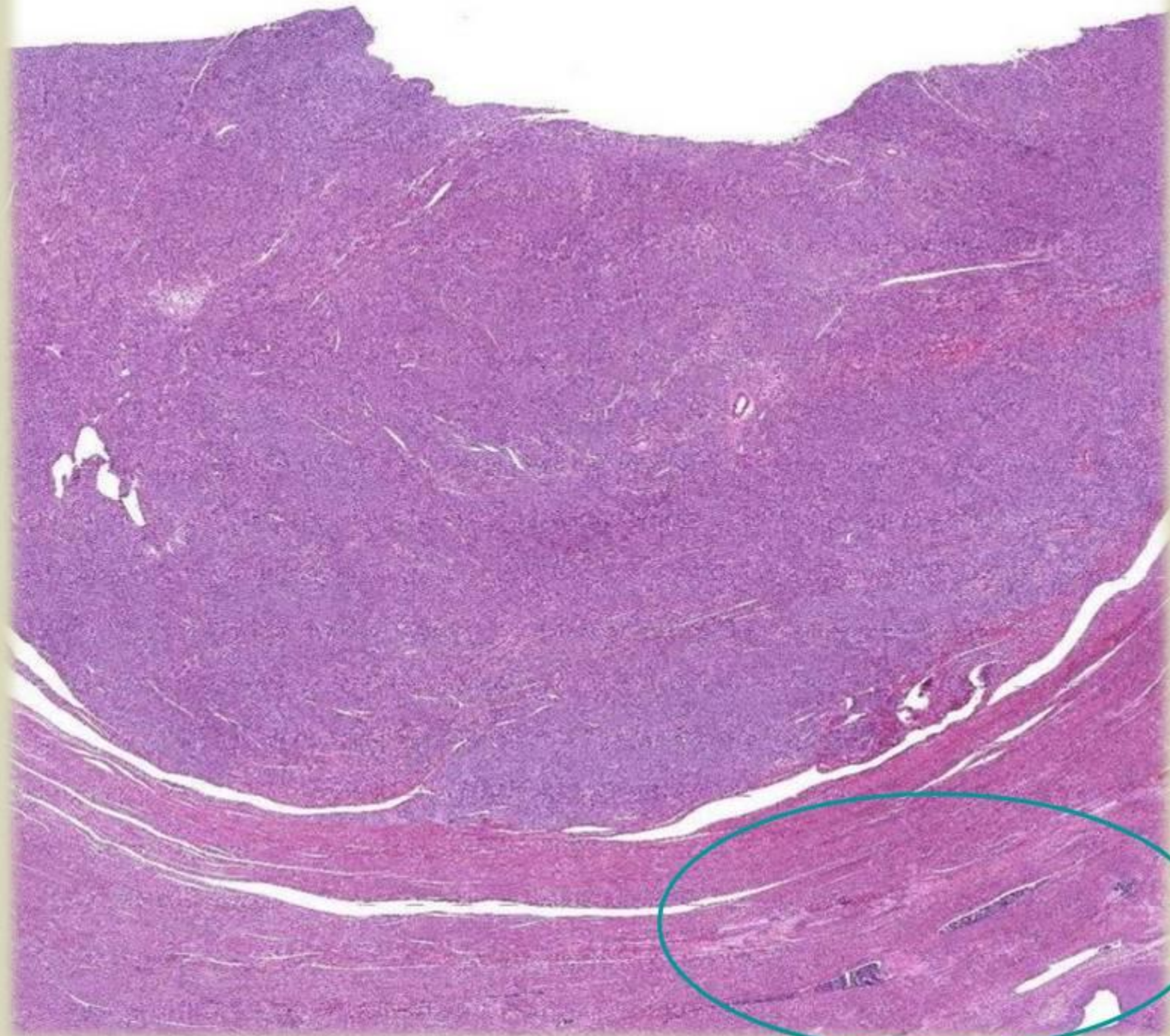
No mitosis No necrosis

Ambos casos corresponden a piezas de *histerectomía total con salpinguectomía bilateral* que muestran varios leiomiomas convencionales (entre 1 y 4,5 cm)

No se observa malignidad en la muestra estudiada



¿Alguien ha visto
algo extraño...?



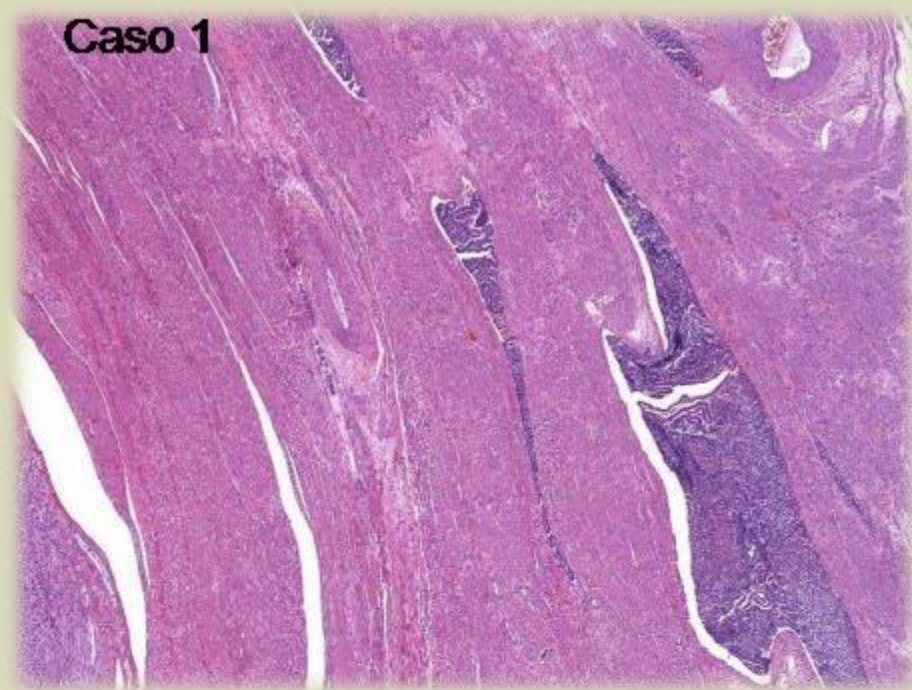


¿QUÉ ES?

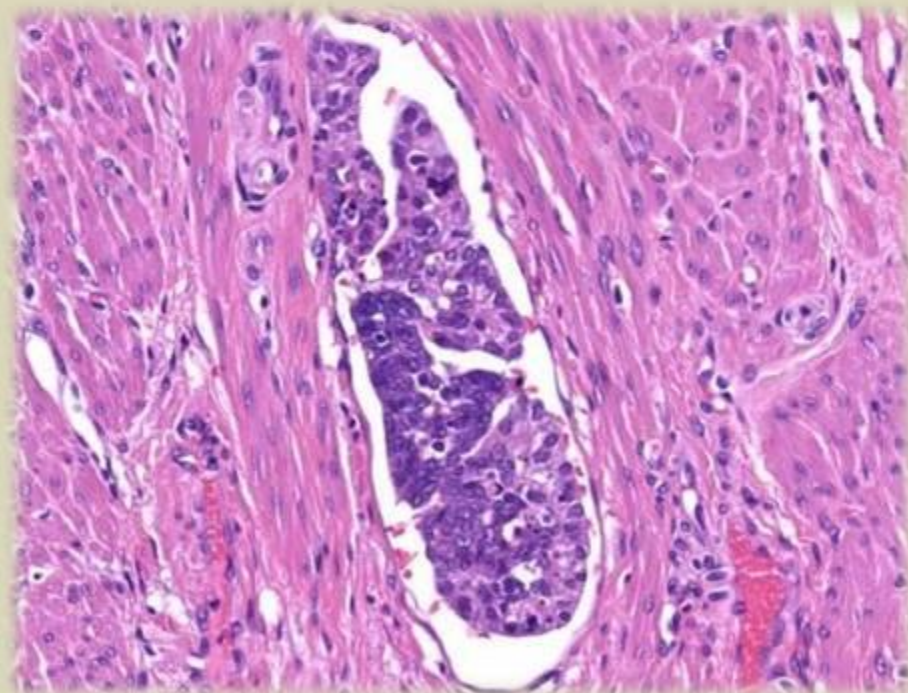
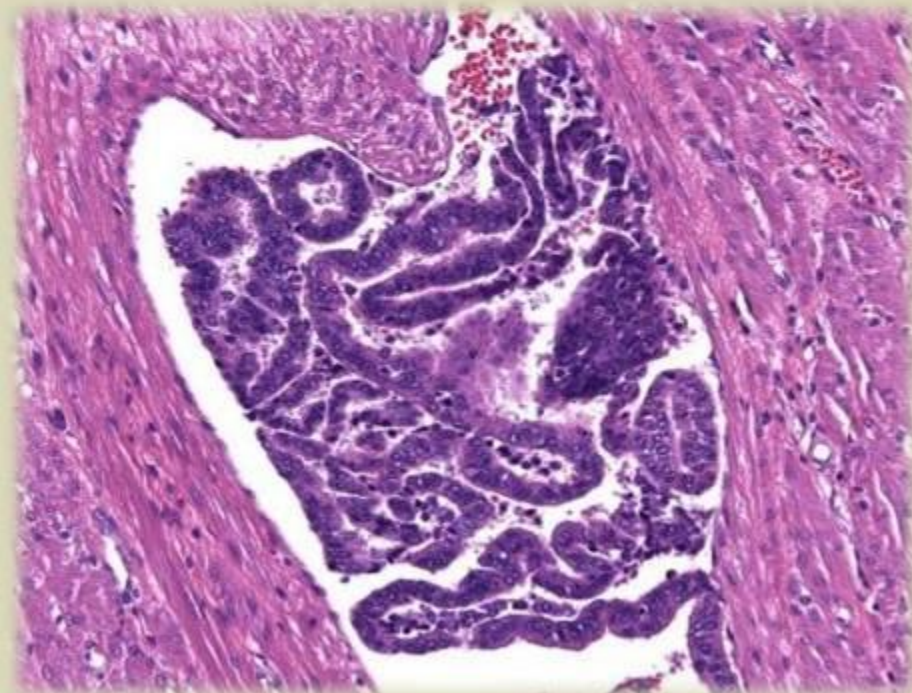
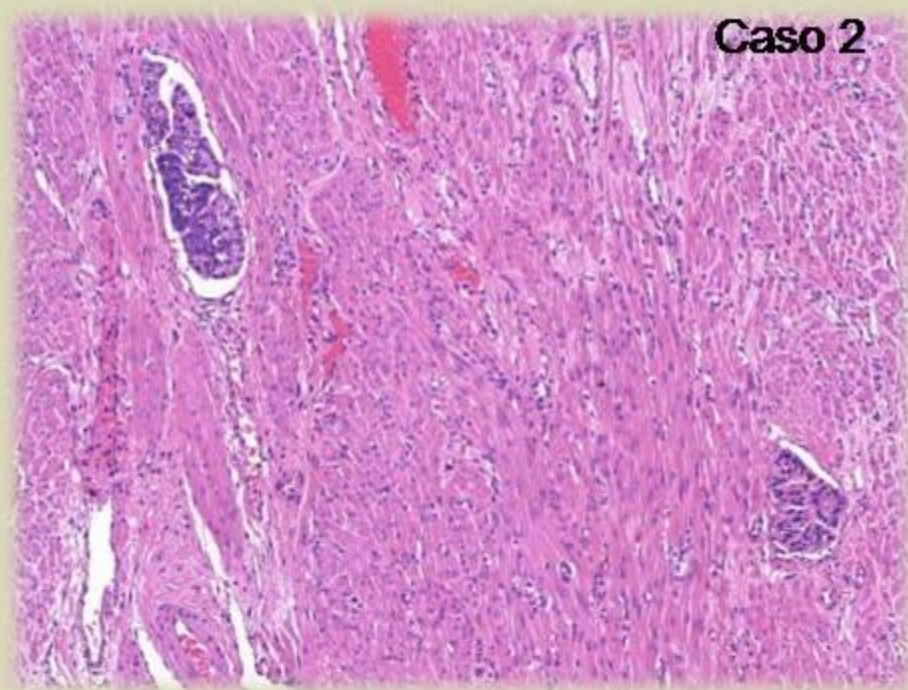
¿DÓNDE ESTÁ?

¿ES NEOPLÁSICO?

Caso 1



Caso 2



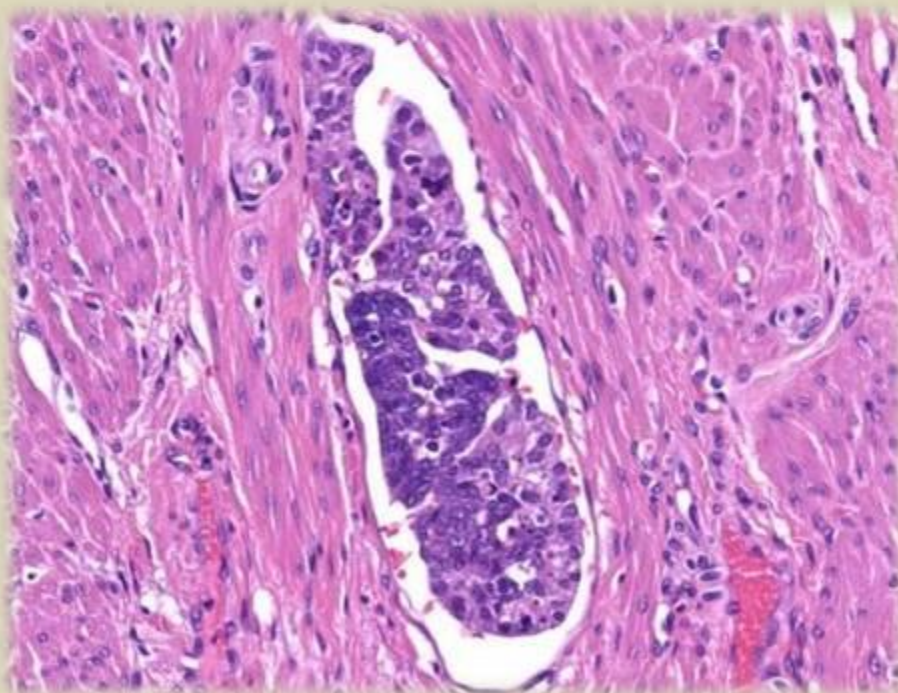
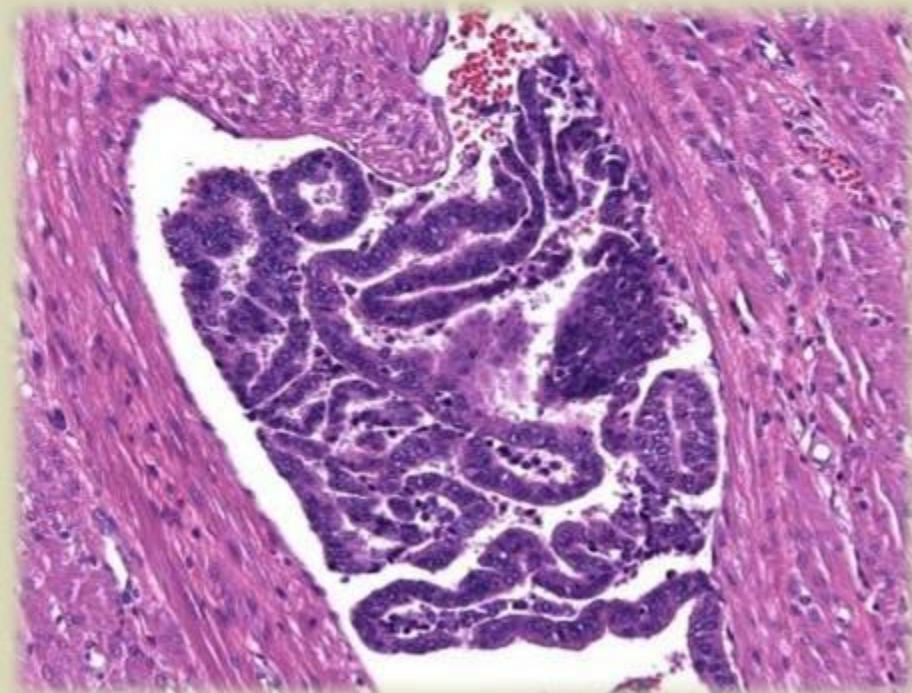
Caso 1



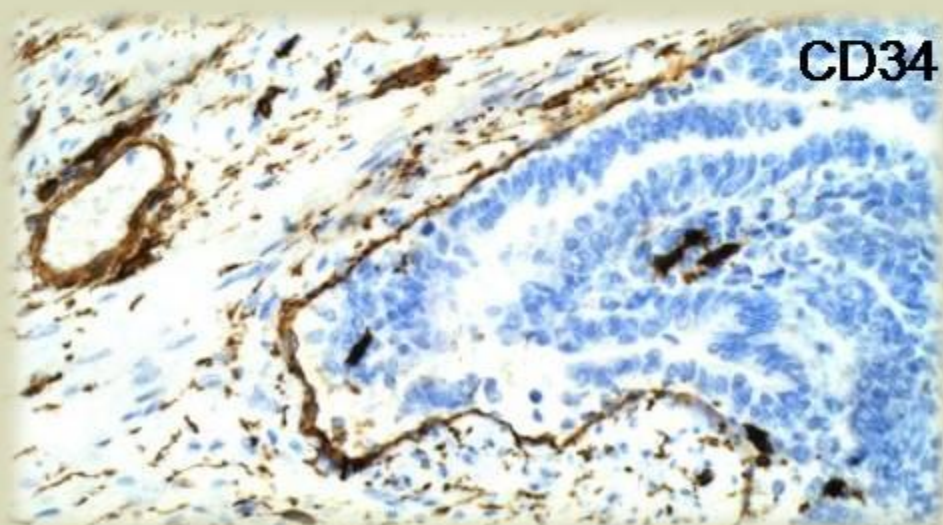
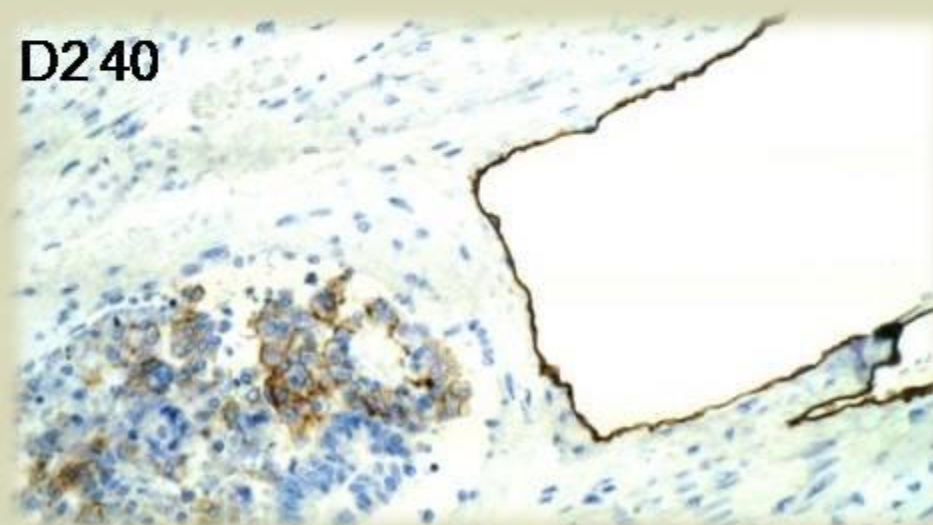
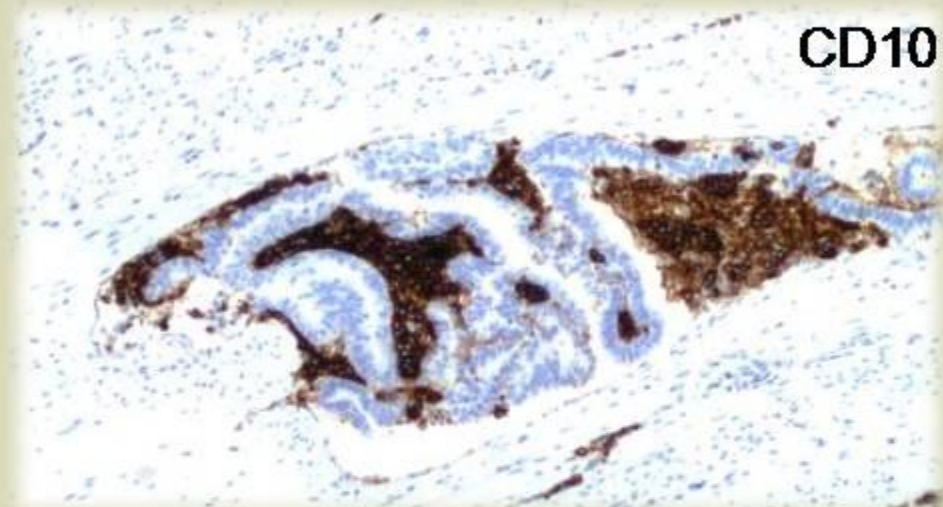
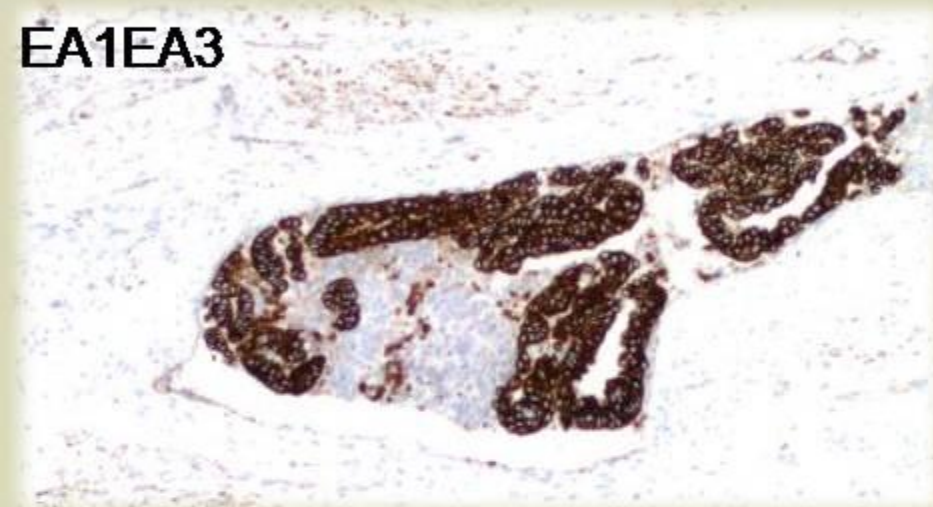
Caso 2

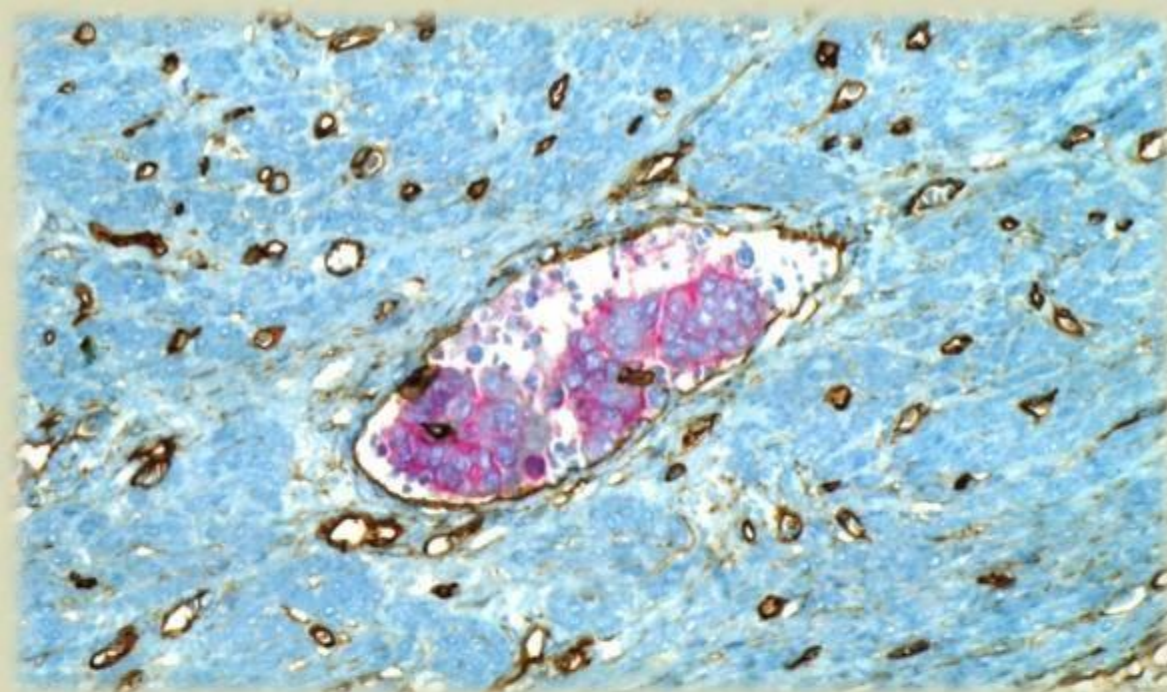


Vasos miometriales con luces dilatadas que, con cierta frecuencia, contienen estructuras glandulares acompañadas de estroma



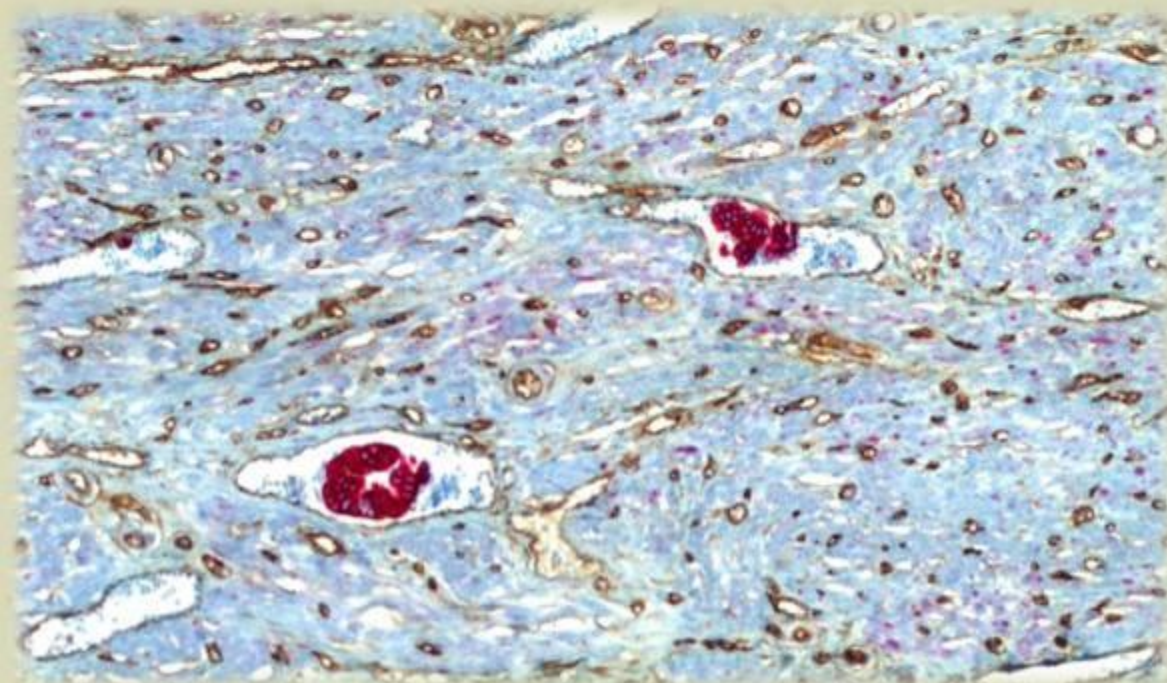
Técnicas IHQ





**Imagen superior:
doble tinción
CD10-CD34**
(en marrón vvss CD34+ y
en rojo estroma
endometrial CD10+)

DOBLE tinción



**Imagen inferior:
doble tinción
EA1EA3-CD34**
(en marrón vvss CD34+ y
en rojo epitelio
endometrial EA1EA3+)

ENDOMETRIOSIS INTRAVASCULAR

Breve revisión de la bibliografía

- Sampson, 1927
- La presencia de **tejido endometrial en el interior de los vasos** uterinos ha sido ocasionalmente descrita en dos casos:
 - **Adenomiosis agresivas**
 - **Piezas de histerectomía en fase menstrual**
- Su presencia obliga al diagnóstico diferencial con **procesos malignos que cursan con invasión vascular**

Endometriosis Intravascular: Breve revisión de la bibliografía

Diagnóstico diferencial...	
A favor de ENDOMETRIOSIS INTRAVASCULAR	A favor de PROCESO MALIGNO INVASIVO
Aspecto citológico BENIGNO del tejido ectópico	Aspecto citológico MALIGNO del tejido ectópico
Naturaleza bifásica: ESTROMA y EPITELIO	Generalmente EPITELIO
<u>Hª clínica</u> a favor de proceso benigno (conocer fase del ciclo menstrual)	<u>Hª clínica</u> a favor de proceso maligno (dolor, masa abdominal, sangrado,...)
IHQ: <ul style="list-style-type: none">•Presencia de espacios vaculares: CD34+•Presencia de epitelio endometrial: AE1-AE3+•Presencia de estroma endometrial: CD10+	IHQ característica de <u>diferentes tipos de tumores uterinos</u>

CONCLUSIONES:

Lo más importante de todo es que el patólogo **CONOZCA LA EXISTENCIA de esta entidad**, para poder descartar con seguridad que se trate de la invasión vascular de una neoplasia y evitar así situaciones de alarma innecesarias

Aunque de que se trata de una **entidad benigna**, no hay que olvidar que se han descrito casos de endometriosis que se han malignizado

Tejido endometrial en vasos uterinos simulando un proceso maligno

JOSÉ LUIS CARRASCO JUAN^[1], FRANCISCO AMAYA HERNÁNDEZ^[2], HUGO ALVAREZ-ARGÜELLES CABRERA^[1], ANTONIO ISAAC MARTÍN HERRERA^[1], ANTONIO JOSÉ PERERA MOLINERO^[3]

Intravascular Endometrium Mimicking Vascular Invasion

A Papanicolaou, G Lin

Vascular involvement in adenomyosis: report of a large series of a common phenomenon with observations on the pathogenesis of adenomyosis.

Meenakshi M , McCluggage WG.

Tejido endometrial en vasos del miometrio. Comunicación de dos casos y revisión de la bibliografía

Alejandro Hernández Monge,* Rocío Estrada Hernández,** Isaías Estrada Moscoso,** Ruth Pacheco Pineda,*** Patricia Márquez Iribe,**** Oscar Díaz Flores

ENDOMETRIOSIS PERINEAL MALIGNIZADA

A PROPÓSITO DE UN CASO

JOHANA CASTILLO BUSTAMANTE, FRANCISCO LORETO, DORIS DIGIANMARCO, DAVID PARADA, JUAN FRANCISCO LIUZZI, MARLEN MAVAREZ



Agradecimiento a Maria Eulalia Alonso Naveiro por su colaboración a la hora de la obtención de imágenes digitales y técnicas inmunohistoquímicas de doble tinción.

Diagnostics

